

TERRITOIRE

STATION



Bilan de mi-mandat : le projet de territoire en actions

Pages 9 à 13



CINÉMA LE KIOSQUE



ORCHESTRE DEMOS



MÉDIATHÈQUE INTERCOMMUNALE

N°21 NOVEMBRE 2023

MAGAZINE DE LA COMMUNAUTÉ DE COMMUNES DU THOUARSAIS

T HOUARSAIS
COMMUNAUTÉ DE COMMUNES



08/09/2023

1^{er} forum sport santé

Portée par la Communauté de Communes du Thouarsais, la Maison Sport Santé qui fédère les acteurs œuvrant au développement du Sport Santé sur le territoire, a organisé son premier forum au complexe sportif de Sainte-Verge. Au programme : tables rondes, démonstrations, rencontres...



09/10/09/2023

Créactives de Saint-Varent

Les services « Energie climat » et « déchets » ont partagé un stand pour informer les usagers sur le dispositif d'aide à la rénovation énergétique France Rénov et les sensibiliser aux actions de prévention des déchets.



Vallée du Pressoir

Dans le cadre des 48h nature et de la gestion de l'Espace Naturel Sensible de la Vallée du Pressoir, des habitants volontaires ont participé au chantier de restauration des pelouses organisé par le service Biodiversité de la Communauté de Communes du Thouarsais et Deux-Sèvres Nature Environnement.



16/17/09/2023

Journées européennes du patrimoine

Le Thouarsais a accueilli 5000 visiteurs à l'occasion de cette 40^{ème} édition, sur les 59 lieux de rendez-vous mettant en valeur le patrimoine vivant et le patrimoine du sport, à l'approche des jeux olympiques de 2024.



10/11/2023

« Savoir Rouler à Vélo »

La collectivité déploie un nouveau programme "Savoir rouler à vélo" (SRAV) dans quatre écoles du territoire. Les élèves de CM2 de Louzy ont été les premiers à bénéficier de cette formation et à recevoir les attestations validant leurs nouvelles compétences !

ÉDITORIAL



Dans ce numéro
votre **calendrier
de collecte des
déchets 2024**



LE PROJET DE TERRITOIRE EN ACTIONS

A mi-mandat, la Communauté de Communes poursuit la mise en œuvre de son projet de territoire, feuille de route pour la période 2016-2025, tout en relevant de nouveaux défis.

Face à la crise sanitaire, la collectivité a maintenu un service de proximité, grâce à la mobilisation de ses agents, notamment auprès des usagers du Centre Intercommunal d'Action Sociale et pour la collecte des déchets ménagers.

Avec la mise en place d'un plan de sobriété énergétique dès l'automne 2022, nous avons absorbé une grande partie de l'augmentation des coûts de l'énergie liée au conflit ukrainien et instauré de nouvelles pratiques dans la durée.

Pour plus d'efficacité, la nouvelle gouvernance a fait le choix de mutualiser les services stratégiques de l'intercommunalité et de la Ville de Thouars sous une direction commune. Une gestion rigoureuse nous a permis de conserver notre capacité d'investissement et de mener à bien notre programme d'équipements structurants, au bénéfice de toutes les communes du territoire.

Après le cinéma le Kiosque et Station T, la future médiathèque verra le jour au cœur de la ville de Thouars, offrant aux habitants de nouveaux services et un lieu de rencontres pour toutes les générations.

Nous veillons également à renforcer le maillage des pôles santé, afin d'accompagner une offre de soins équilibrée sur le territoire.

Je remercie les communes qui contribuent au développement du projet du territoire. Toutes nos actions s'intègrent dans une vision à long terme, avec pour ambition de nous adapter au changement climatique et de réussir, ensemble, la transition écologique.

En cette fin d'année, je vous souhaite de bonnes fêtes à tous !

Bernard PAINEAU
Président de la Communauté
de Communes du Thouarsais

SOMMAIRE

P. 4 à 7 ACTUALITES

Du yoga pour les tout-petits

Analyse des besoins sociaux

**Contrat Local de Santé :
bilan des actions 2014-2023**

**Des pistes cyclables
à l'horizon 2024**

**Le chantier de la future
médiathèque commence**

**Les viticulteurs thouarsais
engagés dans l'agroécologie**

La route des vins thouarsais

**De belles découvertes
naturalistes dans les communes**

Défi contre le gaspillage

**Sensibiliser aux sacs
à pain réutilisables**

PAGES CENTRALES

**Votre calendrier
de collecte 2024**



P. 9 à 13 DOSSIER

**Bilan de mi-mandat : une vision
partagée pour le territoire**

P. 14 GRAND ANGLE

**Porte Ouverte Emplois :
le service solidaire de proximité**

P. 15 TES TRESORS

Bienvenue à Tourtenay

P. 16 AGENDA

Directeur de la publication :

Bernard Paineau

Rédaction :

Service communication/CCT

Crédits photos : CCT, Freepik,

Flaticon, Pexels, iStock

Couverture - ©Pascal Beltrami -

La Vélo Francette®

Maquette : RC2C La Rochelle

Mise en page : CCT

Impression : Imprimerie Mace

Diffusion : Express Diffusion -

19 000 ex.

N° ISSN : 2552-4933

Contact Territoire :

Service Communication

Hôtel des Communes

4 rue de la Trémoille

79 100 THOUARS

Tél. : 05 49 66 77 00



Des séances de yoga pour les tout-petits

Depuis le début de l'année, les petits du jardin d'enfants d'Amaltée bénéficient à titre expérimental de séances de yoga, animées par une intervenante extérieure, Estelle Poireault. «Au cours d'une séance de 45 minutes, ouverte et clôturée par le rituel du bonjour et du au revoir, nous travaillons sur la motricité, comment jouer avec son corps, notamment en mimant des postures d'animaux. L'atelier est ludique et interactif, il est rythmé par des comptines et se termine sur de l'éveil musical». Ces moments de relaxation, appréciés autant par les enfants que par les auxiliaires éducatives seront reconduits en 2024 et étendus à la «grande crèche» du multi-accueil.

Analyse des besoins sociaux : donnez votre avis !

Le Centre Intercommunal d'Action Sociale de la Communauté de Communes et le Centre Communal d'Action Sociale de la Ville de Thouars réalisent une analyse des besoins sociaux. Une enquête sera lancée auprès des habitants. Il sera possible de scanner le QR code de cette consultation à partir du 2 janvier 2024 sur les sites thouars-communaute.fr et thouars.fr.

Des ateliers sont programmés dans ce cadre avec les partenaires début février et avec les habitants début mars. Les inscriptions se feront en ligne sur les sites des deux collectivités.



Contrat Local de Santé : bilan des actions 2014-2023

Le 1^{er} Contrat Local de Santé (CLS) du Poitou-Charentes a été signé par le Pays Thouarsais en 2013. Le second CLS signé par le Centre Intercommunal d'Action Sociale du Thouarsais en 2014 a pour objectif de développer le partenariat autour des politiques conduites en matière de santé, d'action sociale et médico-sociale sur le territoire.

Cette feuille de route qui arrive à échéance à la fin de l'année 2023, doit favoriser l'ancrage du droit commun en santé, permettre une meilleure connaissance des acteurs, agir sur les déterminants de santé (cadre de vie, aménagement urbain, transports, qualité de l'air...) et renforcer l'accès à la prévention et aux soins des personnes fragilisées.

Ces objectifs sont mis en œuvre avec les partenaires selon 7 thématiques : la coordination et animation du CLS ; l'accès aux soins de 1^{er} et 2nd recours et l'accès aux soins urgents ; l'accès aux droits et à la prévention ; la santé des enfants et des adolescents ; la santé mentale ; la perte d'autonomie ; santé-environnement.

Une journée d'évaluation a été organisée le 16 octobre 2023 à Station T en collaboration avec l'Agence Régionale de Santé Nouvelle-Aquitaine. Une soixantaine de partenaires étaient réunis afin de travailler collectivement sur le bilan des actions menées dans le cadre du CLS et sur la proposition d'axes de travail à venir pour le futur CLS (2024-2028). L'après-midi était consacré à la réflexion sur la prise en compte de la santé mentale sur notre territoire.

Une cellule santé au CIAS

La Communauté de Communes a mis en place une cellule santé au sein du Centre Intercommunal d'Action Sociale du Thouarsais, pilotée par Angèle Poirier et Virginie Rabin. Elle travaille en partenariat avec l'ensemble des acteurs médico-sociaux et médicaux dont la CPTS (Communauté Professionnelle Territoriale de Santé) Thouarsais - Val-de-Thouet.



Des pistes cyclables à l'horizon 2024

Afin de favoriser et de sécuriser la pratique du vélo, la Communauté de Communes du Thouarsais, engagée dans la transition écologique, réalise 7,2 km de pistes cyclables sur les communes de Thouars, Louzy et Sainte-Verge.

La Communauté de Communes a remporté l'appel à projet "Fonds de mobilités actives - Aménagements cyclables" du Ministère de la transition écologique. Elle bénéficie d'une subvention de l'État d'un **montant de 1,48 M€** pour financer un projet structurant de pistes cyclables.

Véritable démarche de requalification, avec la plantation d'espaces verts et l'installation de mobilier urbain, ce maillage sera déployé sur 4 secteurs, à partir de l'entrée de Thouars, route de Saumur, jusqu'en cœur de ville.

Le chantier a débuté le 12 novembre. Des travaux sont réalisés en amont sur les réseaux, notamment l'enfouissement des réseaux de téléphonie et la réhabilitation du réseau des eaux pluviales dans une vision écologique.

Ce projet s'articule avec une réflexion globale sur la circulation et le stationnement favorisant les mobilités douces et le lien avec les zones d'activités économiques.

Quatre tronçons

Le premier tronçon de 3,6 km, partira de la sortie de Louzy, traversera Sainte-Verge par la départementale D938, et rejoindra la place Lavault par les avenues Émile Zola et Victor Leclerc. Deux branchements de 1,8 km viendront se greffer sur cet axe Nord-Sud, selon un axe Est-Ouest : du boulevard du 8 mai au rond-point du Pôle Petite Enfance Amalthée, à partir de la rue Emile Zola ; des rues Louis Blanc et Frédéric Chopin longeant la voie SNCF, jusqu'à la rue Camille Pelletan, toujours à partir de l'avenue Émile Zola.



L'équipe de la médiathèque se prépare à intégrer la rue Porte de Paris

Le chantier de la future médiathèque commence !

Après une phase d'études techniques et de finalisation des plans pendant l'année 2023, le chantier de la médiathèque commence cet hiver. Une palissade de protection de chantier a été installée afin de sécuriser l'accès au site.

Dans un premier temps, il s'agit de préparer les 2 000 m² de parcelles que représente le futur emplacement et de sécuriser les 3 façades du 19^e siècle qui seront conservées et intégrées dans la nouvelle architecture. Puis la déconstruction sera entamée !

Au printemps 2024, viendra le temps de poser la première pierre du futur bâtiment, l'occasion d'une semaine d'animations : rencontre avec l'architecte, exposition des esquisses de travail, présentation patrimoniale du site et des façades conservées...

Le chantier doit durer 18 mois pour une livraison du bâtiment au début de l'été 2025. Des visites seront régulièrement proposées pour que les habitants puissent suivre ce chantier d'exception pour la Rue Porte de Paris.

Le temps d'un déménagement pendant l'été, l'équipement devrait ouvrir ses portes aux usagers à la rentrée 2025.

Bibliothécaires et ludothécaires en pleine préparation

En parallèle du chantier, les équipes travaillent au futur aménagement intérieur et à l'agencement des collections.

L'ensemble du mobilier des espaces publics sera renouvelé, pour plus de confort, d'assises, avec des petits salons de lectures, du mobilier de jardin pour profiter des extérieurs...

Afin de s'adapter aux nouvelles attentes du public, les bibliothécaires repensent aussi l'accès aux collections ou à l'utilisation des services sur place. En juillet 2024, une dernière foire aux livres permettra de finaliser la modernisation des collections de la médiathèque, afin de proposer la totalité des livres en accès direct au public (suppression de «la réserve»).

La ludothèque sélectionnera aussi plus de 1 000 jeux récents dans ses collections pour les prêter directement, notamment des jeux de société et de plateau. Près de 50 000 documents déménageront dans les futurs locaux !

De nouveaux espaces verront le jour : un espace gaming pour le jeu vidéo, une salle de travail, une salle informatique en libre accès ou animée par la Conseillère Numérique France Service, un jardin de lecture...

Une grande salle d'animation permettra également d'accueillir régulièrement des spectacles, expositions, conférences, projections...

Pour suivre le chantier, et les photos au fil des mois, rendez-vous sur le site www.reseaulecturethouarsais.fr !

Les viticulteurs thouarsais engagés dans l'agroécologie

Un collectif qui s'enrichit des échanges d'expériences (crédit CAPDL)



François Martin (à droite), «On repart pour trois ans...»

François Martin,
Président du Syndicat viticole des côteaux du Thouet et de l'Argenton, Domaine des Martins, à Val-en-Vignes

13 exploitations viticoles mettent en œuvre de nouvelles pratiques sur environ 600 hectares de vigne, avec le soutien de la Communauté de Communes.

Une douzaine de viticulteurs du Thouarsais ont rejoint en 2018 le dispositif **ECOPHYTO 30000** qui accompagne financièrement des agriculteurs soucieux de produire plus durablement via l'Agence de l'eau Loire-Bretagne. La Chambre d'Agriculture Pays de Loire et la Communauté de Communes du Thouarsais ont complété le financement nécessaire à cette démarche.

Le collectif a tout d'abord mis en place un réseau de stations météo mutualisé pour suivre la pluviométrie et la durée d'humectation du feuillage nécessaire à une bonne évaluation du risque d'attaque de mildiou de la vigne.

Intégrées dans des outils d'aide à la décision, les données collectées ont permis d'élaborer des stratégies ciblées pour les traitements phytosanitaires, avec pour résultat une réduction de 50% en 5 ans ! Dans le même temps, une réflexion sur le choix des produits a été menée, avec une augmentation de 30% des recours aux solutions d'origine naturelle.

Certaines exploitations sont allées plus loin en optant pour la pulvérisation « confinée » et ont limité de manière drastique les pertes de produits dans l'environnement. Au gain écologique correspond un gain économique de près de 100 euros/hectare en moyenne.

Limitier herbicides et insecticides

Afin de préserver le sol et sa vie biologique nécessaire au bon équilibre de la vigne, les viticulteurs du groupe se sont intéressés aux couverts végétaux et aux engrais verts pour limiter le recours aux herbicides et enrichir le sol de leurs parcelles. Ils ont semé féverolles, avoine, pois fourragers et moutarde, en adaptant parfois leurs semoirs. Les herbicides nécessaires ne sont alors appliqués que sur la ligne de souche. Certaines exploitations ont fait le choix de s'en passer partiellement ou en totalité et de recourir au binage mécanique. Enfin, l'observation des ravageurs a permis d'évaluer la pertinence du recours aux insecticides et de renoncer au traitement sur 80% des exploitations, préservant ainsi la biodiversité.

En 2022, le groupe s'est réengagé pour 3 ans, avec la volonté de poursuivre ses efforts, d'aller plus loin dans la conservation des sols et de s'investir dans la maîtrise des émissions carbone...

(avec la collaboration de Guillaume Gastaldi-Chambre d'Agriculture Pays de Loire)

« Le plus bénéfique, c'est le collectif »

Sur les 70 hectares du domaine, j'exploite 50 hectares en HVE (Haute Valeur Environnementale) et 20 hectares en bio. Je suis inscrit dans le groupe et j'ai effectué les démarches pour que la Communauté de Communes nous accompagne.

Pour mettre en œuvre les nouvelles pratiques, on a évolué vers du matériel plus précis. J'ai fait l'achat d'un pulvérisateur confiné dont les panneaux limitent la « dérive ». C'est plus compliqué à utiliser et moins maniable mais cela permet de recycler le produit et de diviser par deux le volume utilisé.

Le semis des couverts végétaux est soumis aux caprices du temps. Il demande plus de travail avec la gestion de l'herbe et nécessite un équipement supplémentaire. En contrepartie, cette pratique améliore la qualité du sol et protège la vigne de la sécheresse.

Le plus bénéfique dans la démarche, c'est le collectif qui permet des échanges d'expériences avec les collègues et le technicien de la Chambre d'Agriculture, notamment à l'occasion de réunions sur le terrain.

On repart pour 3 ans, il y a encore du travail et avec le changement climatique, beaucoup de choses à apprendre sur les plantes et les insectes...

La route des vins thouarsais

Le Nord des Deux-Sèvres fait partie des zones d'appellations d'Origines contrôlées Anjou et Saumur. Le Thouarsais profite de conditions géologiques et climatiques favorables à la vigne.

Afin de valoriser ce terroir remarquable, la Maison du Thouarsais met en place une route des vins, en partenariat avec les vignerons. Une signalétique a déjà été posée sur le parcours. Des haltes d'information permettront de découvrir le patrimoine et le savoir-faire viticole local.

De belles découvertes naturalistes dans nos communes !

Grâce au projet « Préservons les espaces naturels « extra » ordinaires du Thouarsais » financé par la Région Nouvelle-Aquitaine, la Communauté de Communes a pu faire appel au soutien de Deux-Sèvres Nature Environnement et du Groupe Ornithologique des Deux-Sèvres pour réaliser des inventaires naturalistes

et améliorer les connaissances sur la faune et la flore thouarsaises.

De nombreux taxons* ont ainsi pu être inventoriés : les oiseaux, la flore, les rhopalocères (papillons de jour), les odonates (libellules), les orthoptères (criquets, grillons et sauterelles) et les amphibiens.

Au total, plus de 400 hectares ont bénéficié d'inventaires, répartis sur les espaces publics des 14 collectivités participant au projet. De très belles découvertes ont été faites. Une station de Buplèvre à feuilles rondes (*Bupleurum rotundifolium*) a, par exemple, été identifiée à Thouars. Cette plante messicole, vivant dans les cultures de céréales d'hiver, considérée comme « en danger critique d'extinction » en Poitou-Charente n'avait plus été revue dans les Deux-Sèvres depuis 1991 !

Du côté des papillons, on peut noter la redécouverte de l'Argus frêle (*Cupido minimus*), un petit papillon inféodé aux milieux secs sur sols calcaires, non revu dans le département depuis 6 ans.

Les résultats des inventaires sont restitués aux communes avec des préconisations de gestion permettant de préserver des espèces.

* unité (genre, famille, espèce, sous-espèce, etc.) de classification des êtres vivants

200 espèces faunistiques observées (hors oiseaux)

715 espèces floristiques observées

98 espèces patrimoniales (faune/flore)

24 espèces protégées à l'échelle nationale



Première réunion avec les élus en charge des affaires scolaires, les cuisiniers, les prestataires.

Défi contre le gaspillage alimentaire

Accompagnées par la Communauté de Communes, cinq écoles s'engagent dans une démarche de réduction du gaspillage dans leur cantine.

Sainte-Verge, Louzy, Argenton-L'Église, Cersay (Val-en-Vignes) et l'école Paul Bert de Thouars sont les cinq premiers établissements à relever le défi porté par l'intercommunalité, avec le soutien financier de la Région Nouvelle-Aquitaine (70% sur un budget de 40 000 €).

L'association Sèvre Environnement, de Montravers, pilote le dispositif : « Nous passerons une semaine dans chaque cantine pour étudier les flux. Ensuite, nous préconiserons des actions et les communes auront deux mois pour les mettre en œuvre ».

Il s'agit notamment de calculer le grammage de gaspillage sur le repas servi et de le comparer à la moyenne nationale de 70 g pour un élève de primaire. « On regarde aussi la qualité des produits utilisés, le service, les ambiances de salle ou encore les démarches de sensibilisation ».

Les intervenants retourneront dans les établissements afin d'évaluer les résultats et d'ajuster les actions si nécessaire : « Nous avons pour objectif une réduction de 5 à 15% car nous savons que les cantines se sont déjà penchées sur le sujet, notamment par rapport à la hausse des produits alimentaires ». Dans le même temps, la Communauté de Communes propose des composteurs aux restaurants scolaires qui le souhaitent, afin de valoriser les biodéchets. Il s'agit de contenants de grand volume, équipés de grilles contre les nuisibles. Une école génère en moyenne 1.5 tonnes à 3 tonnes de biodéchets par an. L'école de Sainte-Verge et l'école Paul Bert sont déjà équipées. D'autres suivront d'ici le printemps 2024...

Sensibiliser aux sacs à pain réutilisables

Durant la Semaine Européenne de Réduction des Déchets (du 18 au 26 novembre), le Groupe Local Colibris Thouars, soutenu par la Communauté de Communes, a proposé aux artisans boulangers du territoire de ne pas distribuer automatiquement de sachet à pain jetable. Une douzaine d'entre eux ont accepté le défi et ont sensibilisé leurs clientèles à l'usage de sacs à pains réutilisables. La plupart des commerçants sont engagés pour la réduction des déchets et acceptent les contenants réutilisables.



Compostage

Les 6 composteurs collectifs de Thouars sont ouverts à tous, merci de respecter les consignes d'utilisation pour un compost de qualité.

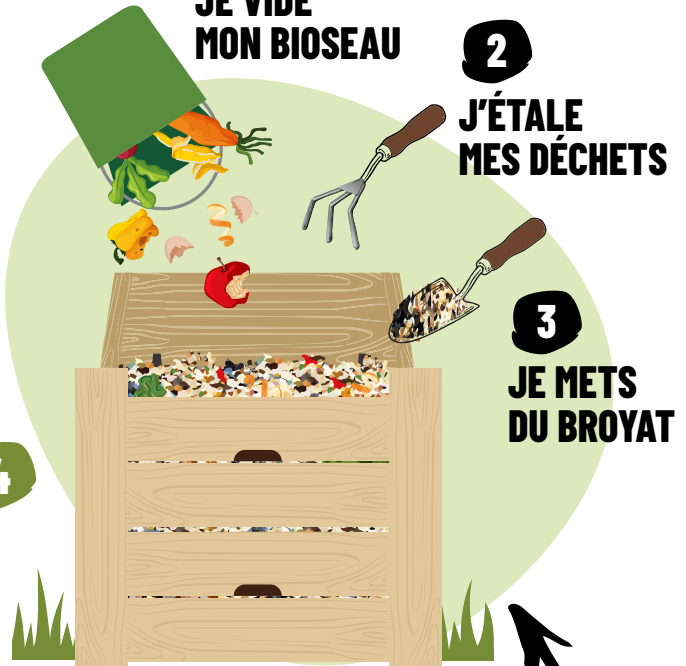
Vous pouvez venir chercher un bioseau **gratuitement** au 46 rue de la Diligence à Sainte-Verge

**À THOUARS
ON COMPOSTE**

**1
JE VIDE
MON BIOSEAU**

**2
J'ÉTALE
MES DÉCHETS**

**3
JE METS
DU BROyat**



BAC D'APPORT

MÉMO COMPOST

✓ DÉCHETS ACCEPTÉS



COQUILLES D'ŒUFS



PAIN



COQUILLES NOYAUX



SACHETS DE THÉ CAFÉ



LAITAGES



RESTES DE REPAS



ROULEAUX PAPIER



ESSUI-TOUT MOUCHOIRS

✗ DÉCHETS INTERDITS



DÉCHETS JARDIN



HUILE



COQUILLAGES



SACS PLASTIQUE



LINGETTES SYNTHÉTIQUES



OS

- 1 19 rue Degas
- 2 18 rue Marcelin Berthelot
- 3 Station T rue Danton
- 4 17 bld des Capucins
- 5 Parking rue du Guesclin
- 6 Place du 4 Août



CONSIGNES & HORAIRES DES DÉCHÈTERIES

MERCI DE RESTER PATIENT ET COURTOIS.

AVANT VOTRE ARRIVÉE



PRIVILÉGIER
les heures de moindre
affluence sur les
déchèteries*



**PRÉPARER
SON DÉPÔT**
trier ses déchets
par matériau

**MUNISSEZ-
VOUS**
de votre
badge



* Hiver 11h à 12h et 16h à 16h45 - Printemps-Automne 11h à 12h et 17h à 17h45 - Été 7h30 à 9h et 12h à 13h30

SUR LE SITE

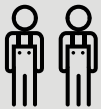


JE VIENS
15 minutes
avant la fermeture



J'APPORTE
mes propres
outils

24 PASSAGES
par an



LES AGENTS
n'aideront pas
au déchargement



EN CAS D'AFFLUENCE
le gardien devra réguler
le flux des véhicules



VÉHICULES
3,5 T max

FERMÉES LE DIMANCHE ET LES JOURS FÉRIÉS



DÉCHÈTERIES

HIVER

du 1^{er} novembre au 29 février

PRINTEMPS-AUTOMNE

du 1^{er} mars au 30 juin et
du 1^{er} septembre au 31 octobre

ÉTÉ

du 1^{er} juillet au 31 août

LOUZY

Rue du Grand Rosé

Du lundi au samedi
9h à 12h et de 14h à 16h45

Du lundi au samedi
9h à 12h et de 14h à 17h45

Du lundi au samedi
7h30 à 13h30

SAINT-VARENT

rue de la Rouère/Boucoeur

Lundi 9h à 12h
Mercredi 9h à 12h
Vendredi 9h à 12h et de 14h à 16h45
Samedi 14h à 16h45

Lundi 9h à 12h
Mercredi 9h à 12h
Vendredi 9h à 12h et de 14h à 17h45
Samedi 14h à 17h45

Lundi, vendredi et samedi
7h30 à 13h30

CERSAY

Croix Gobillon

Lundi 14h à 16h45
Mercredi 9h à 12h
Vendredi 9h à 12h et de 14h à 16h45
Samedi 14h à 16h45

Lundi 14h à 17h45
Mercredi 9h à 12h
Vendredi 9h à 12h et de 14h à 17h45
Samedi 14h à 17h45

Lundi, vendredi et samedi
7h30 à 13h30

COULONGES- THOUARSAIS

La Loge

Mercredi 14h à 16h45
Samedi 9h à 12h

Mercredi 14h à 17h45
Samedi 9h à 12h

Mercredi
7h30 à 13h30

TAIZÉ

Montpalais

Mercredi 14h à 16h45
Samedi 9h à 12h

Mercredi 14h à 17h45
Samedi 9h à 12h

Mercredi
7h30 à 13h30

OUVERTURE AU PUBLIC

www.thouars-communaute.fr

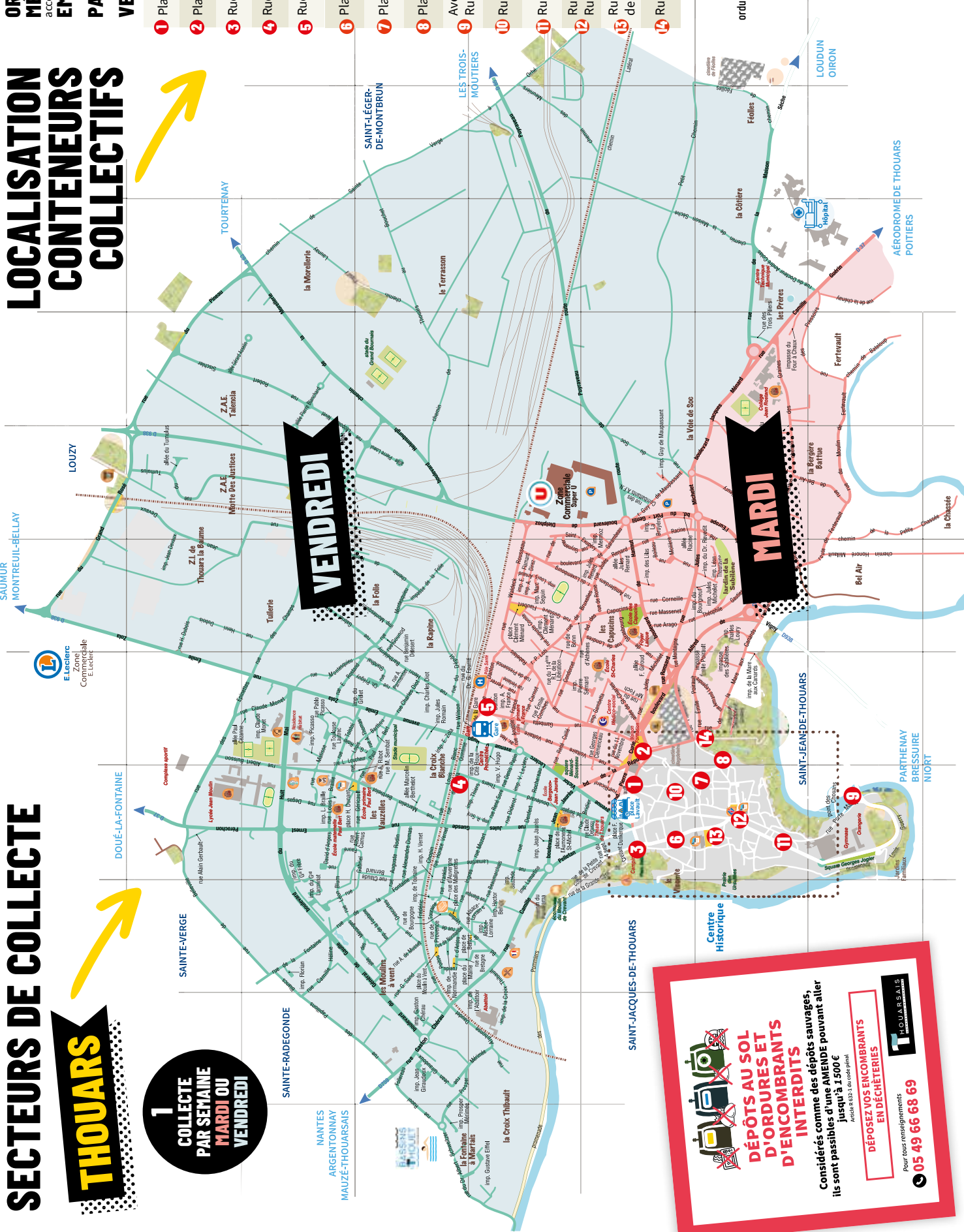
☎ 05 49 66 68 69

SECTEURS DE COLLECTE

THOUARS

1
COLLECTE
PAR SEMAINE
MARDI OU
VENDREDI

LOCALISATION CONTENEURS COLLECTIFS



- ORDURES MÉNAGÈRES***
accessible uniquement par badge
- EMBALLAGES**
- PAPIERS**
- VERRE**

- 1** Place Lavault
- 2** Place du Boël
- 3** Rue Pascal
- 4** Rue de la Quintinie
- 5** Rue Danton
- 6** Place Jules Ferry
- 7** Place du 4 août
- 8** Place Félix Gelluseau
- 9** Avenue des Martyrs / Rue Porte Maillot
- 10** Rue Du Guesclin
- 11** Rue de la Trémoille
- 12** Rue du Dr Paul Verrier / Rue de la Trémoille
- 13** Rue Pichault de la Martinière
- 14** Rue Emile Poirault

Conteneurs collectifs accessibles 7j/7.
En cas d'absence, d'oubli de collecte ou de surplus de déchets, je peux y déposer mes ordures ménagères, mes emballages, mon verre et mes papiers.

*Pour optimiser vos dépôts d'ordures ménagères, pensez à vérifier la capacité du tambour.

DÉPÔTS AU SOL D'ORDURES ET D'ENCOMBRANTS INTERDITS

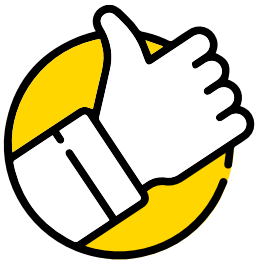
Considérés comme des dépôts sauvages, ils sont passibles d'une AMENDE pouvant aller jusqu'à 1 500 €

DÉPOSEZ VOS ENCOMBRANTS EN DÉCHÈTERIES

Pour tous renseignements
05 49 66 68 69

THOUARS S.A.S
COMMUNAUTÉ DE COMMUNES











LES BONS GESTES EN DÉCHÈTERIES

LA LIMITATION DES PASSAGES RÉDUIT LA FRÉQUENTATION DES DÉCHÈTERIES ET PERMET AINSI AUX AGENTS DE VOUS ACCUEILLIR DANS DE BONNES CONDITIONS. LES ORDURES MÉNAGÈRES ET LES EMBALLAGES SONT INTERDITS.



AVANT DE VENIR EN DÉCHÈTERIE

-  Réparez, donnez, troquez les objets qui peuvent avoir une seconde vie.
-  Préparez et triez vos déchets (ex : pliez les cartons, séparez-les du polystyrène, enlevez les films plastiques).
-  Séparez-les dans des bacs, des cartons ou des seaux.
-  Disposez-les dans votre véhicule de manière à les déposer en fonction des bennes et éviter des allers-retours sur place.
-  Les sacs fermés sont à éviter, les gardiens doivent pouvoir contrôler leur contenance.
-  Si vous prenez votre remorque, n'oubliez-pas de la bâcher ou de la sangler correctement pour éviter les envois.

COUP DE POUCE

Dans certains cas particuliers, vous pouvez bénéficier de passages supplémentaires (travaux, déménagement, participation à des ateliers de prévention).
Merci de contacter le service déchets pour plus de renseignements.

ASTUCES DÉCHETS VERTS

Vous pouvez valoriser vos déchets verts à domicile grâce au compostage, au jardinage en lasagne, au paillage. Privilégiez le mulching et la tonte haute (8 cm) pour vos pelouses, choisissez des essences locales à croissance lente.

AUTRES POINTS DE COLLECTE

Vous pouvez utiliser les bornes Ecosystem dans vos supermarchés pour les petits appareils électroménagers et électroniques, les piles et accumulateurs, les téléphones mobiles, les cartouches d'imprimantes, les ampoules led. Pour les textiles, même usés, vous pouvez utiliser les bornes textile réparties sur le territoire.

Service déchets ménagers
46, rue de la Diligence
79100 SAINTE-VERGE
www.thouars-communaute.fr

05 49 66 68 69



COLLECTE DE SAPINS DE NOËL :

En janvier 2023, vous avez été **760 foyers** à déposer votre sapin de Noël sur les placettes de collecte réparties sur tout le territoire. Ces sont autant de trajets évités vers les déchèteries et près de **5,3 tonnes de broyats valorisés** par les communes.

Grâce à votre forte participation, la Communauté de Communes du Thouarsais en partenariat avec les communes volontaires, a décidé de reconduire cette action du 2 au 17 janvier 2024. Les points de collecte seront connus à partir de mi-décembre 2024. Pour connaître le point le plus proche de chez vous, rapprochez-vous de votre mairie, ou appelez le service déchets ménagers.



COLLECTE DE COQUILLAGES

Les fêtes de fin d'année approchent et la saison des coquillages aussi !

Cette année, vous pourrez déposer vos coquillages (uniquement) sans avoir besoin d'utiliser votre badge. Sur la déchèterie de Louzy, vous pouvez utiliser la voie de gauche pour stationner votre véhicule sans gêner la circulation, un conteneur est à votre disposition à l'entrée de la déchèterie. Sur les autres déchèteries, signalez à l'agent que vous déposez uniquement des coquillages et il vous laissera rentrer sans badger.

Pour rappel, les **10 tonnes de coquillages collectés** depuis décembre 2021 ont été valorisés par la société OVIVE (17) pour l'alimentation animale et l'amendement des terres agricoles.



2018/2024

Demos,
un orchestre symphonique
en ruralité



09/2021

Le cinéma Le Kiosque,
à Thouars



Automne 2025

**Médiathèque
intercommunale,**
au centre-ville de Thouars

Bilan Mi-mandat

2020/2021/2022/2023/2024/2025

Une vision partagée pour le territoire

Forte de ses 24 communes et de ses 36 058 habitants, la Communauté de Communes du Thouarsais poursuit la mise en œuvre de son projet de territoire 2016-2025, autour de quatre grands thèmes : Identité, Environnement, Équilibre territorial et Services aux habitants.

Pour mener à bien ses projets structurants, faire émerger des services innovants et s'engager sur le long terme dans la transition écologique, elle s'appuie sur un réseau de partenaires, où figurent aux premières places l'État, la Région Nouvelle-Aquitaine et le Département des Deux-Sèvres.



10/2021

Station T

maison de l'entrepreneuriat,
pépinière d'entreprises



fin 2024

Pistes cyclables

à Thouars, Louzy, Sainte-Verge



02/2022

Piscine O'solaire,
à Saint-Varent



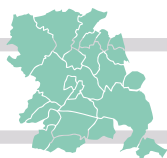
Printemps 2024

Nouvelle déchèterie,
à Sainte-Gemme



04/2024

Extension du Pôle santé,
à Thouars



Territoire de projets

10/2021



Le Kiosque, la vie sur grand écran

Lieu de culture et de rencontres en cœur de ville, le nouveau cinéma a accueilli ses premiers spectateurs à la rentrée 2021.

Presque trois ans après la pose de la première pierre, le 22 novembre 2019, le chantier s'est terminé les 22 et 23 octobre 2021, par deux journées de festivités, parrainées par l'artiste Philippe Katerine, originaire de Thouars.

L'équipement, qui comprend 4 salles (259, 119, 79 et 73 places), s'adosse au square Franklin Roosevelt, entièrement réhabilité par la Ville de Thouars, où se déploient des aires de jeux pour enfants, deux terrains de pétanque et un skate-

park doté de modules «haut de gamme». Toutes les générations se côtoient ainsi sur ce site où se mêlent culture, sport et loisirs.

7,3 M€

Cofinancé par la Communauté de Communes, la Ville de Thouars, l'État, le Département et la Région

10/2021



Station T, au service des entreprises

Porte d'entrée de la création et du développement des entreprises industrielles, artisanales, agricoles et commerciales, Station T regroupe sur un même site le service développement économique de la collectivité, ainsi que des acteurs du territoire : Chambre de Commerce et d'Industrie, Chambre des Métiers, l'association ICARE (Informations pour les Créateurs et Aide aux Repreneurs d'Entreprises) et le Club des entreprises du Pays Thouarsais.

Station T abrite une pépinière pouvant accueillir 13 entreprises, dans 10 bureaux et 3 ateliers, ainsi que différents services (location de bureaux et de salles, espaces de co-working, ateliers, animations...).

3,27 M€

Cofinancé par la Communauté de Communes (2,32 M€), l'État (500 000€) la Région Nouvelle-Aquitaine (386 000€), le Département des Deux-Sèvres (350 000€)

Piscine O'solaire

21/02/2022



Équipement communautaire de proximité, la piscine de Saint-Varent a fait l'objet d'un important programme de réhabilitation d'un montant de 1,8 M€. Les travaux concernent aussi bien le bâtiment que les espaces extérieurs, où un « splash pad » a été aménagé.

Pôle Santé Mauzé-Thouarsais

26/11/2022



L'extension de cet équipement, qui a permis de créer une salle de soins pour les infirmières, offre aux professionnels de santé de meilleures conditions d'exercice, afin de répondre aux besoins de la population du territoire.

Station d'épuration Sainte-Verge

10/2021

De nouveaux aménagements ont été réalisés dans les locaux administratifs de cette station qui traite les eaux usées de 35 000 «Équivalent-habitants». 105 m² de bâtiments ont été créés afin d'accueillir le laboratoire et 4 bureaux à destination des agents en charge de l'autosurveillance et métrologie, l'exploitation des stations et des postes de relèvement, l'exploitation des réseaux d'assainissement. Les anciens locaux ont été réhabilités et réaménagés.

Bike-park

13/11/2021



Près des Bassins du Thouet, le bike-park de Thouars accueille de nombreux adeptes du vélo, skate et trottinette sur ses trois parcours. Cet équipement de plein air, porté par la Communauté de Communes et les clubs locaux (Vélo Club Thouarsais et Mauzé Sport Nature) a vu le jour grâce au budget participatif du Département.

et demain...



Une nouvelle médiathèque intercommunale

Inscrite dans le Projet de Territoire, la future médiathèque ouvrira ses portes rue Porte de Paris à Thouars, à la rentrée 2025.

Tête du réseau intercommunal de la lecture publique, c'est un équipement adapté aux nouveaux usages en matière de culture, de lecture et de numérique. Il est pensé comme un lieu chaleureux et convivial avec de larges espaces pour la consultation sur place, idéal pour se rencontrer, échanger, profiter d'animations en familles, s'informer ou encore être connecté.

Ce nouvel équipement culturel contribuera à l'attractivité du centre-ville et à la dynamique commerciale tout en respectant sa qualité patrimoniale grâce au maintien de trois façades classées.

6,63 M€

avec la participation de l'État, de la Région et du Département



Afin de répondre aux besoins des professionnels de santé et des habitants, la collectivité réalise une extension des locaux du Pôle Santé situés au 16, rue Danton à Thouars. Une nouvelle aile est en construction sur une surface de 468 m². Le 1^{er} étage abritera notamment 6 cabinets de consultations. L'accès actuel, côté rue Danton, sera conservé. Le chantier sera terminé en avril 2024.

1,843 M€

avec la participation de l'État, de la Région et du Département des Deux-Sèvres

Pour compléter le maillage territorial, la collectivité a également programmé la réalisation d'un nouveau pôle santé à Argenton-l'Église.

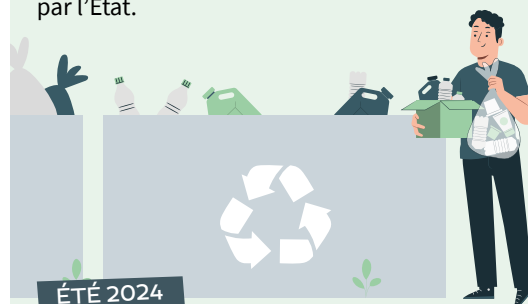
BILAN DE MI-MANDAT



FIN 2024

Pistes cyclables

7,2 km de pistes cyclables seront réalisés sur les communes de Thouars, Sainte-Verge et Louzy, en quatre tronçons partant de l'entrée de Thouars, route de Saumur. Elles sont financées à hauteur de 1,48 M€ par l'État.



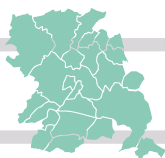
Nouvelle déchèterie

En construction sur un site localisé entre Sainte-Gemme et Saint-Varent, ce projet permettra de valoriser les filières de traitement dans de meilleures conditions pour les agents et les usagers. Il comporte une forte composante environnementale avec la création d'une zone de réemploi et d'une plate-forme destinée au dépôt des déchets verts.



Contrat Région - Pays Loudunais

Les Communautés de Communes du Thouarsais et du Pays Loudunais se sont engagées dans un nouveau Contrat Régional de Développement et de Transition 2023-2025, avec la Région Nouvelle-Aquitaine, avec pour objectifs de développer l'attractivité du territoire de manière durable et équilibrée, valoriser le bien vivre, développer la transition écologique. Parmi les actions communes figure un ambitieux projet d'écotourisme le long de la Dive.



Territoire d'innovation



DEMOS, un orchestre symphonique en ruralité

L'expérience réussie du premier orchestre Démon Thouarsais (2018-2021), en décentralisant l'apprentissage instrumental au plus près d'une centaine de familles en liaison étroite avec les structures éducatives et communes d'accueil, a conduit au renouvellement du dispositif pour 2021-2024, en partenariat avec l'Éducation nationale.

Sept écoles du territoire sont impliquées, à Argenton-l'Église, Bouillé-Loretz, Louzy, Saint-Jean-de-Thouars,

Saint-Léger-de-Montbrun, Saint-Martin-de-Sanzay et Thouars.

Dirigé par Victor Jacob, lauréat aux Victoires de la Musique dans la catégorie « Révélation chef d'orchestre » en 2023, cet orchestre répond à l'enjeu d'ouverture et d'accès à la culture dans le contexte rural et social du territoire thouarsais et vise à ancrer de façon pérenne la pratique musicale sur le territoire.

Intramuros

En téléchargeant gratuitement l'application Intramuros, les habitants du Thouarsais sont connectés avec la Communauté de Communes et les 24 communes du territoire. On peut y consulter l'agenda des événements, les actualités et les principaux points d'intérêt de sa commune mais aussi signaler des problèmes particuliers. Les communes ont par ailleurs la possibilité d'envoyer des notifications aux abonnés. Des informations concernant les écoles, les associations et les commerces locaux sont également relayées.

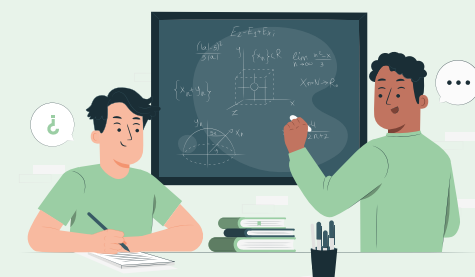


Maison Sport santé : un accompagnement personnalisé



La pratique d'un sport permet de prévenir les risques liés à la sédentarité et de lutter contre de nombreuses pathologies chroniques et des affections de longue durée. Consciente de cet enjeu de santé publique, la Communauté de Communes a mis en place une maison Sport santé, en partenariat avec les acteurs locaux. Grâce à ce dispositif, il est possible de bénéficier d'un accompagnement personnalisé et de s'inscrire dans une pratique d'activités physiques et sportives durable.

Depuis 2019, plus d'une dizaine d'associations sportives du territoire ont intégré ce réseau et portent une démarche « Sport-santé » dans leur offre d'activités. Cette démarche est soutenue par les médecins qui orientent vers le sport santé les patients dont la reprise d'une activité physique est bénéfique dans leur traitement, mais également des patients éloignés de la pratique sportive souhaitant démarrer une activité physique adaptée.



Digitale académie

Afin de permettre aux jeunes Thouarsais de poursuivre leurs études tout en restant sur le territoire, la collectivité a mis en place la Digitale Académie. Hébergée au lycée Jean Moulin à Thouars, elle propose 15 postes de travail et l'accompagnement d'un coach. La première promotion 2021-2022 a réuni 9 étudiants, d'âges et de profils différents, inscrits en majorité en BTS.



Projet TAUPE

La collectivité est partenaire du projet Transition Agricole et Urbaine pour la Préservation de l'Environnement qui a pour objectif de sensibiliser aux enjeux de maintien et de préservation de la biodiversité au sein des espaces de transition urbains et ruraux, notamment par le semis de bandes fleuries, le suivi des abeilles, des autres insectes et de la flore.

De la transition énergétique à la transition écologique

Objectif TEPOS à l'horizon 2050



Afin de devenir Territoire à Énergie Positive, le Thouarsais s'attache depuis plus de 20 ans à développer les énergies renouvelables et à réduire les consommations énergétiques en impliquant l'ensemble des acteurs. Cette démarche de transition énergétique, impulsée par le projet TIPER (Technologies Innovantes pour la Production d'Énergies Renouvelables) s'est renforcée par le développement d'un mix énergétique varié. En parallèle, la nécessaire réduction des consommations passe par l'accompagnement technique et la recherche de financements afin que les acteurs locaux engagent la rénovation de leur patrimoine. Le territoire souhaite également accompagner les changements de comportement vers la transition écologique tout en satisfaisant les besoins des habitants.

Au total, 30% des consommations énergétiques du territoire (mobilité comprise) sont couvertes par des productions locales d'énergies renouvelables.



Les communes veillent sur leur biodiversité

14 collectivités locales sont engagées dans le projet « **Préservez les espaces naturels «extra» ordinaires du Thouarsais** », porté par l'intercommunalité et financé par la Région Nouvelle-Aquitaine. Elles bénéficient d'un accompagnement pour une meilleure prise en compte de la biodiversité, la préservation et la restauration de milieux naturels ou encore l'adaptation face au dérèglement climatique, sur leurs territoires et dans leurs actions.

Pour répondre à ces objectifs, des diagnostics naturalistes ont été réalisés sur le foncier public, soit une **surface totale de 420 hectares**, avec l'aide des partenaires locaux : Deux-Sèvres Nature Environnement, le Groupe Ornithologique des Deux-Sèvres et Bocage Pays Branché.

Des préconisations de gestion en faveur de la biodiversité conduiront ensuite à des actions avec la participation des habitants et des scolaires (plantations de haies, fabrication de nichoirs, sorties nature). Les agents des collectivités bénéficieront également de formations pour une meilleure prise en compte de la biodiversité dans la gestion future de ces espaces.



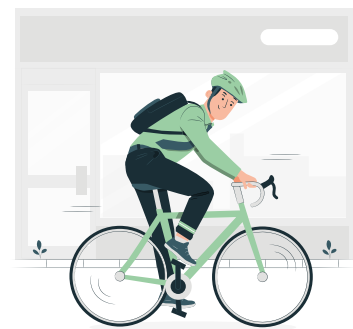
Rénovation de l'habitat

La Communauté de Communes du Thouarsais, associée aux Communautés de Communes de l'Airvaudais-Val-du-Thouet et du Pays Loudunais, propose un service public de la rénovation de l'habitat. Les conseillers rénovations du service France Rénove sont à la disposition des habitants pour les guider dans leurs travaux à réaliser, les aides financières à solliciter...



Vallée du Pressoir

La collectivité, qui œuvre depuis plus de 20 ans à la préservation du patrimoine naturel de ce site remarquable, a engagé une démarche de classement de la Vallée du Pressoir en Réserve Naturelle Régionale grâce à la Région Nouvelle-Aquitaine. Le classement permettra de retrouver un équilibre vertueux entre protection de la biodiversité et activités humaines.



Mobilités douces

Afin de favoriser les déplacements à vélo sur le territoire, des itinéraires cyclables du quotidien ont été développés sur des chemins et des routes peu fréquentés. Ils permettent de réaliser des trajets de manière simple et sécurisée et de relier les communes entre elles.

Environ 89 kilomètres d'itinéraires sont aujourd'hui disponibles sur 11 secteurs. Une cartographie complète a été réalisée. A télécharger sur thouars-communaute.fr

Porte Ouverte Emplois : le service solidaire de proximité

L'équipe de Porte Ouverte Emplois,
aux côtés d'Isabelle (à droite)

Structure d'insertion par l'activité économique, l'association intermédiaire Porte Ouverte Emplois propose des prestations de services tout en accompagnant le retour à l'emploi de ses salariés.

Un coup de main pour tailler la haie ou pour ranger du bois ? Des vitrines à nettoyer ? Des cartons à déménager ? Autant de prestations assurées par POE sur le territoire de la Communauté de Communes, avec un souci de réactivité et d'adaptation aux besoins de chacun.

L'association intermédiaire propose aux particuliers, aux entreprises et aux collectivités, la réalisation de différents travaux qui vont du ménage à la garde d'enfants en passant par le jardinage, la manutention pour les déménagements ou encore l'entretien de locaux professionnels.

Missionnée par l'État pour mettre en place l'accompagnement socioprofessionnel des personnes éloignées de l'emploi, Porte Ouverte Emplois appartient au secteur de l'Economie Sociale et Solidaire. La structure travaille en partenariat avec les acteurs locaux (Pôle Emploi, Maison de l'Emploi et de la Formation du Thouarsais, Assistantes Sociales du Centre Communal d'Action Sociale et du Département). Un tiers de ses salariés sont bénéficiaires du RSA.

Les salariés en insertion peuvent être recrutés par les entreprises, en particulier dans le cadre de la clause sociale (dispositif des marchés publics permettant de réserver des heures de travail aux salariés en insertion). A la faveur de ce dispositif, certains d'entre eux ont participé au chantier de la rue Porte de Paris, à Thouars.

Dans les collectivités, ils peuvent assurer des travaux d'entretien des locaux et des espaces verts ou encore intervenir comme agents dans les restaurants scolaires, en suppléance des ATSEM (Agents Territoriaux Spécialisés des Écoles Maternelles).

Dans le même temps, les salariés bénéficient d'un accompagnement personnalisé à la reprise d'activité qui peut se prolonger jusqu'à 2 ans. Deux accompagnateurs socioprofessionnels les aident à lever les contraintes (mobilité, formation, santé, logement, situation familiale difficile...) et surtout... à reprendre confiance !

Isabelle, salariée à POE depuis janvier 2023

« J'ai trouvé ma place »

« J'étais en congé parental depuis 10 ans pour m'occuper de mes 6 enfants, aujourd'hui âgés de 4 à 19 ans. Je me suis retrouvée seule et quand le dernier est entré à l'école, j'ai voulu reprendre une activité. Je recherchais un équilibre entre vie personnelle et vie professionnelle.

L'antenne médico-sociale du Département m'a orientée vers Porte Ouverte Emplois qui m'a proposé assez rapidement des missions.

J'ai commencé par du ménage et du repassage. Il a fallu trouver un rythme pour tout concilier. Aujourd'hui, mon emploi du temps est plein, je fais aussi du jardinage, j'aide les gens à faire leurs courses... Je suis multifonctions.

J'étais une personne réservée et le contact était une grande nouveauté pour moi. J'ai vécu une révélation professionnelle, j'apprécie le côté humain, voir du monde, échanger, c'est le plus important. J'ai trouvé ma place et mes enfants sont fiers de moi !

EN CHIFFRE

190 salariés mis à disposition chaque année auprès de **370 clients**, soit **38 000 heures** de travail correspondant à **25 salariés ETP** (équivalent temps plein).

CRÉDIT D'IMPÔTS

Les particuliers qui font appel aux services de POE peuvent bénéficier d'un crédit d'impôts à hauteur de 50% avec possibilité de déduction immédiate.

+ D'INFOS

POE - Porte Ouverte Emplois
7, rue Anne Desrays - THOUARS
05 49 66 76 70
mail : poe@poe79.fr
site : www.poe79.fr



Trois questions à Edwige Ardrif, maire de Tourtenay



Quelles sont les caractéristiques de votre commune ?

Nous sommes la seule commune de l'intercommunalité à avoir des habitats troglodytes, issus de l'extraction de la pierre de tuffeau. A une époque, le site comptait 500 habitants, en surface comme en dessous... Nous organisons des visites tous les ans à l'occasion des Journées Européennes du Patrimoine. La commune abrite par ailleurs deux stèles en mémoire de la Résistance, qui reçoivent la visite de scolaires, en partenariat avec le Centre Régional Résistance et Liberté.

Comment évolue la population ?

Elle a augmenté de 10%, grâce à l'accueil de nouveaux arrivants. C'est plutôt une population d'actifs car il est facile de travailler dans le Maine-et-Loire, nous sommes à 30 minutes de Saumur.

On trouve des biens à rénover avec de grands terrains qui séduisent aussi bien les jeunes couples et les familles que des Parisiens en fin d'activité. On vient à Tourtenay car on aime son bâti, on y cherche autre chose que des maisons classiques. Aujourd'hui, 16 enfants de la commune sont scolarisés au RPI de Vrères/Saint-Martin-de-Mâcon, desservi par un bus. Nous avons également des jeunes qui se rendent au collège et au lycée.

Quels sont les projets de la Municipalité ?

Nous avons réalisé des aménagements sur la place du Monument aux Morts, lieu de rassemblement en cœur de village. A quelques pas, nous avons construit un parking en préservant des caves troglodytes qui sont illuminées en même temps que l'éclairage public. Nous allons continuer à travailler sur la défense incendie avec l'acquisition d'un terrain pour installer une bâche.

Nous avons pour projet la restauration de l'église Saint Pierre, actuellement fermée, qui abrite le tombeau de Saint-Fort. D'importants travaux sont à réaliser, de l'assainissement du sol à la charpente, en passant par le contrefort à reprendre... Leur coût est estimé à 1,7 M€ et nous sommes en contact avec la Fondation du Patrimoine. Ensuite, j'aimerais que l'on valorise la façade avec des spectacles de mise en lumières...

Bienvenue à Tourtenay

Commune paisible de 130 habitants située au Nord-Est du territoire, Tourtenay attire de nouveaux résidents, séduits par un beau patrimoine où domine la pierre de tuffeau.



Une légende rabelaisienne raconte que Gargantua se serait endormi en traversant le Poitou et qu'au réveil, en secouant ses bottes, deux mottes de terre auraient généré la butte de Montcoué et... la butte de Tourtenay. Du haut de ce promontoire, le village domine la plaine. Il abrite une population où se côtoient toutes les générations, avec une arrivée récente de nouveaux habitants.

La commune est desservie par des marchands ambulants, ce qui permet notamment aux personnes âgées de se ravitailler. A la Société de l'Union, on se retrouve pour jouer aux cartes, au billard, ou encore au traditionnel gros palet. Depuis quelques années, le comité des fêtes « Les troglos en fête » s'est reconstitué et propose des animations : un vide-grenier le dernier week-end d'août ; la grande ripaille en mai-juin (la commune met les tables à disposition et chacun apporte son pique-nique) et une randonnée gourmande avec déambulation sur les hauteurs, en avril.

La commune est desservie par des marchands ambulants, ce qui permet notamment aux personnes âgées de se ravitailler.

A la Société de l'Union, on se retrouve pour jouer aux cartes, au billard, ou encore au traditionnel gros palet. Depuis quelques années, le comité des fêtes « Les troglos en fête » s'est reconstitué et propose des animations : un vide-grenier le dernier week-end d'août ; la grande ripaille en mai-juin (la commune met les tables à disposition et chacun apporte son pique-nique) et une randonnée gourmande avec déambulation sur les hauteurs, en avril.

Tourtenay, lieu de mémoire de la Résistance en Deux-Sèvres

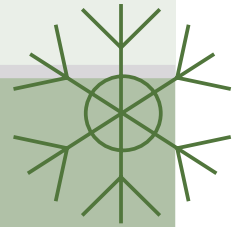


TÉLÉCHARGER

le livret Adoptez votre patrimoine Tourtenay sur le site thouars-communaute.fr

2023 • 2024 Agenda

Les Marchés de Noël EN THOUARSAIS



Samedi 2 décembre CERSAY

À partir de 15h00 sur la place de la mairie de Cersay

Les 9 et 10 décembre THOUARS

DE LA RUE PORTE DE PARIS À LA PLACE SAINT-MÉDARD
Chalets, patinoire, maison du Père Noël...

Du 6 au 24 décembre

BOUTIQUE DE NOËL

MAISON DU THOUARSAIS - THOUARS
rue Saint-Médard

L'occasion de réaliser vos cadeaux pour les fêtes de fin d'année avec des produits de la région : miel, confitures, bières, vins...

du mardi au samedi : 10h-12h et 14h-19h

le jeudi 14h-17h

le 24 décembre 10h-12h et 14h-17h



Samedi 9 décembre

MARCHÉ DE LA COQUILLE

SAINT-JACQUES-DE-THOUARS

Les amateurs de coquilles Saint-Jacques de la baie de Saint-Brieuc sont invités à ce rendez-vous annuel proposé par le comité des fêtes de la commune.

les sam. 9 et dim. 10 décembre

BOURSE AUX JOUETS AU CSC

AU CSC THOUARS

Le Centre Socioculturel organise une nouvelle édition de sa bourse aux jouets et mettra en vente les jouets déposés dans ses locaux le 6 décembre de 9h00 à 19h00. Ouverture le samedi 9 à de 11h à 20h30 et le dimanche 10 de 11h à 18h.

Renseignements :

21, av. Victor Hugo à Thouars

05 49 66 76 40

Accueil.cscthouars@thouars-communaute.fr



Mardi 19 décembre

ATELIER DANSE

AU CONSERVATOIRE - THOUARS

Le conservatoire Tyndo et l'association Trady' danse vous invitent à une soirée d'échanges autour de la danse traditionnelle à 20h30, salle Jacques Baraton.

Contact : **05 49 66 17 65**

contact@maisonduthouarsais.com



Dimanche 31 décembre

RÉVEILLON

À MAUZÉ-THOUARSAIS

Venez passer la Nouvelle Année avec l'Union musicale de Mauzé-Thouarsais à la salle René Cassin, à partir de 20h.

Contact : **05 49 96 65 17**



Mercredi 24 janvier

UNIVERSITÉ CITOYENNE

À STATION T - THOUARS

Conférence sur la « gestion des bois et forêts » animée par Esthelle Mercier, responsable Deux-Sèvres Centre Régional de la Propriété Forestière (C.R.P.F.), à 20h30.

Retrouvez le calendrier sur le site

<https://universite-citoyenne-thouars.fr>



Les vendredi 22, samedi 23 et dimanche 24 mars

SALON DES VINS ET TERROIRS

THOUARS

L'Orangerie du Château de Thouars accueillera cette 75^{ème} édition, réunissant 100 exposants, viticulteurs et producteurs issus des différents terroirs français, dont les vins du Thouarsais.

Contact : **06 87 47 24 91**

www.salon-vins-terroirs-thouars.org

