

THOUARSAIS ENSEMBLE !

RAPPORT D'ACTIVITÉ

Exercice **2021**

Sur le Prix et la Qualité
du Service Public
d'Élimination des Déchets
Ménagers et Assimilés

RETOUR SUR L'ANNEE 2021

Faits marquants de l'année

Evolution du service déchets

RAPPORT D'ACTIVITÉ 2021

Organisation et gouvernance du service déchets.....	7
La collecte sur le territoire.....	12
Le traitement des déchets.....	20
Indicateurs financiers.....	26
Prévention et Communication	30





EDITO

Après une année 2020 particulière, marquée par la crise sanitaire et les confinements répétés, 2021 était l'année de la relance économique sur le territoire Thouarsais. Cette relance a contribué à augmenter la production de l'ensemble des déchets mais plus particulièrement les déchets apportés en déchèterie.

En 2021, nous avons réceptionné 11 100 tonnes sur les 5 déchèteries contre 8 400 tonnes en 2020 soit une évolution de 25%.

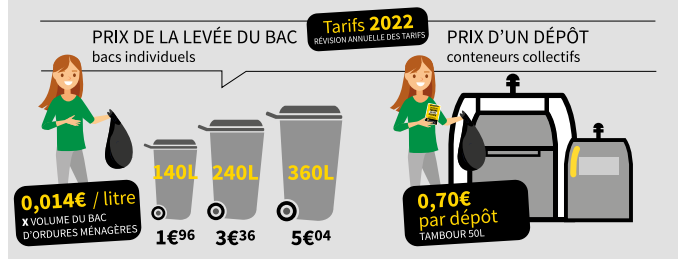
Malgré cette reprise rapide, le service public de gestion des déchets ménagers et assimilés a su garantir un service de qualité aux habitants, cela grâce à l'agilité et la polyvalence de l'ensemble de ses agents mais également de la robustesse de ses installations.

Pour 2022, les objectifs du service s'inscrivent dans trois axes prioritaires à savoir la clôture du projet de réforme du système de collecte avec la dernière phase de vote des tarifs de la part incitative, la définition d'un plan global pour améliorer la qualité du tri de tous les déchets recyclables à travers une communication massive et ciblée, et enfin la construction d'un nouveau programme de prévention des déchets pour la période de 2023 - 2029 car le meilleur déchets reste celui qui n'est pas produit.

Edwige ARDRIT

Vice-Présidente en charge des déchets ménagers

PART FIXE + PART VARIABLE = TEOMI TAXE D'ENLÈVEMENT DES ORDURES MÉNAGÈRES INCITATIVE



2021 : VOTE DES TARIFS DE LA PART VARIABLE

2020 était l'année de comptabilisation à blanc, elle nous a permis d'estimer le litrage annuel produit sur l'ensemble du territoire, elle a aussi permis d'évaluer notre système, d'apporter des corrections. Les données 2021 serviront pour calculer la part incitative de la taxe d'enlèvement des ordures ménagères 2022

2021 : MISE EN PLACE DU PORTAIL USAGER

En 2021, nous avons ouvert le portail usager «Ecocito», ce portail permet aux habitants du territoire de suivre quotidiennement leur production de déchets.

C'est également un moyen de communication avec le service pour effectuer des demandes de carte de déchèterie, du d'échange ou de réparation de bacs.



2021 : COMMANDE D'UN NOUVEAU VÉHICULE DE COLLECTE DES PAV

Après la mise en place des points d'apports volontaire dans le centre historique et les habitats collectifs, l'utilité d'un nouveau véhicule de collecte se pose car les nouvelles colonnes installées sont en système kinshofer. Pour assurer cette collecte, nous avons un véhicule adapté qui tombe régulièrement en panne d'où cette utilité pour le service.

La commande est passée en Juin 2021 pour une livraison estimée en 2023 soit 2 ans de délai.
(exemple en image du véhicule)



2021 : LUTTE CONTRE LES DÉPÔTS SAUVAGE

Après la mise en place des nouvelles modalités de collecte à savoir la collecte en porte à porte sur 80 % du territoire, la collecte en point d'apport volontaire pour le centre historique, et le dispositif de contrôle d'accès sur les colonnes d'ordures ménagères, nous avons constaté une augmentation des dépôts sauvages. Dès cette instant, le service déchets a mis en place un service de brigade verte en concertation avec les ASVP (Agent de Surveillance de la Voie Publique) de la ville de Thouars pour lutter contre les incivilités.



A noter que nous avons sensibilisé les habitants aux nouvelles modalités dans un premier temps et dans un deuxième temps nous avons procédé à des verbalisations. Plus de 300 contraventions émis les 6 premiers mois du dispositif.

2021 : A L'HEURE DE LA TARIFICATION INCITATIVE

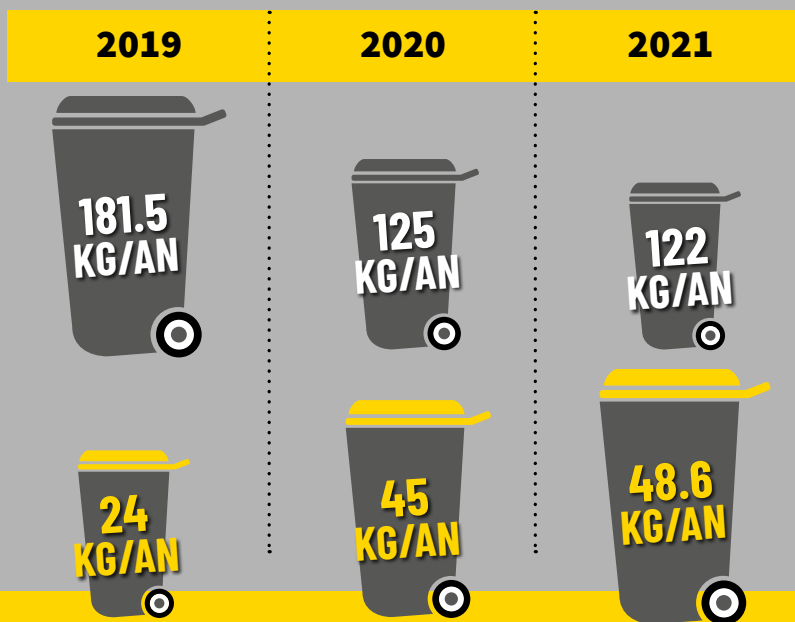
Après le lancement du nouveau schéma de collecte au 1^{er} janvier 2021, nous avons poursuivi notre projet en comptabilisant les levées des habitants.

Lors de cette année 2021, nous avons continué notre projet avec le vote des tarifs de la part variable, nous avons mis en place un simulateur sur le site de la communauté de communes permettant aux habitants d'estimer le TEOMi (Taxe d'Enlèvement des Ordures Ménagères Incitative) à venir en 2022.

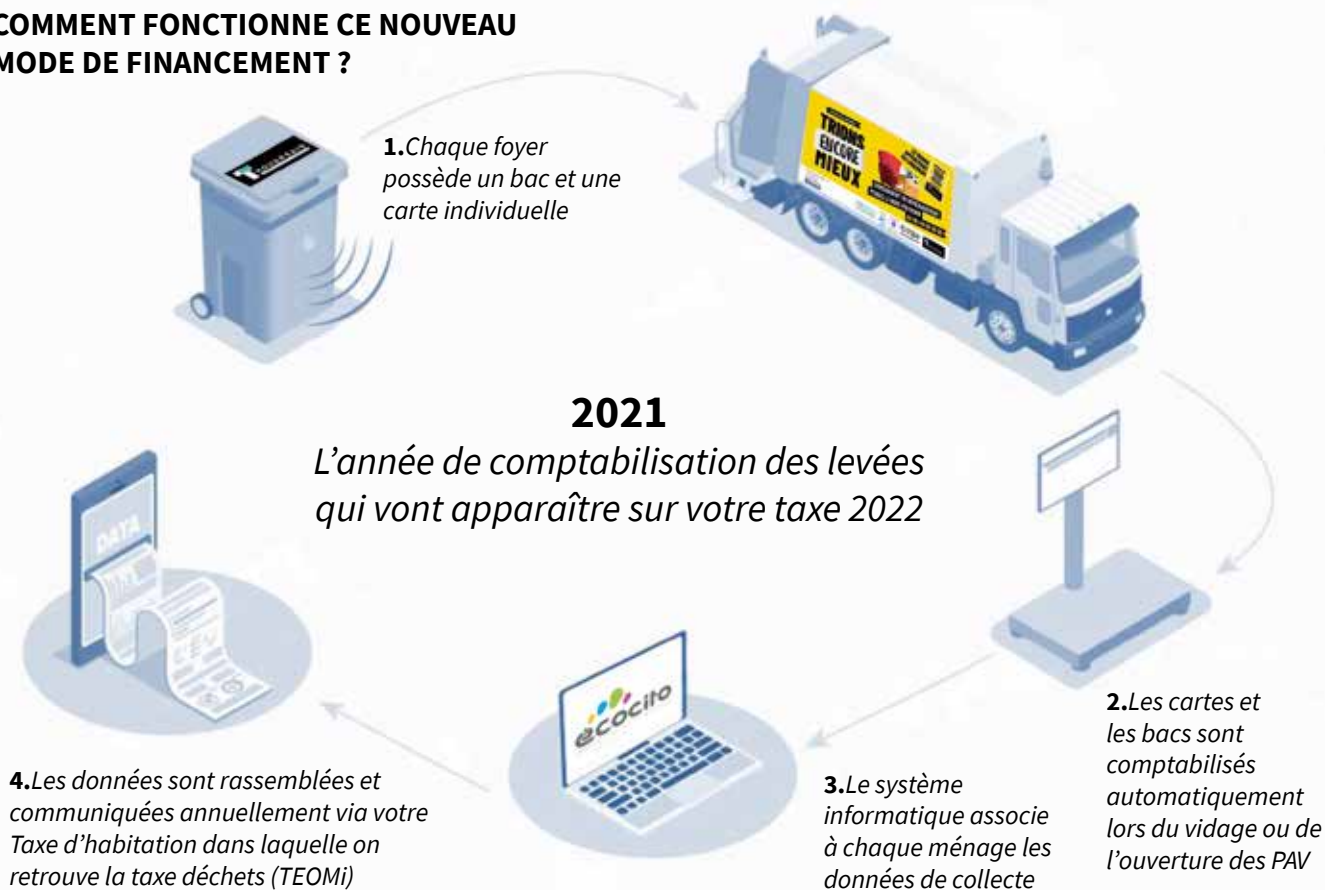
**Tarification Incitative :
Opération de réduction
des déchets.**



Grâce à cette réforme et à l'évolution du comportement des habitants du territoire, la quantité de déchets du bac noir à fortement diminuée et la quantité des déchets recyclables a augmenté ce qui confirme le succès de ce nouveau système de collecte. Cette diminution des déchets non valorisables se confirmer sur 2021 avec une baisse de 3Kg/hab./an des ordures ménagères résiduels. Des efforts restent également à faire sur la qualité du tri mais plus généralement sur la réduction des déchets dans son ensemble d'où l'accent mis sur la prévention et la communication en 2022.



COMMENT FONCTIONNE CE NOUVEAU MODE DE FINANCEMENT ?



A VENIR SUR 2022 L'AVIS DE TAXE FONCIÈRE AVEC L'APPARITION DE LA PART VARIABLE SUR LA TAXE DÉCHETS

RAPPORT D'ACTIVITÉ

2021

Depuis sa prise de compétence relative aux déchets ménagers en 2014, la Communauté de Communes du Thouarsais (CCT) exerce les missions suivantes :

- La collecte en régie des ordures ménagères et des déchets recyclables en porte à porte ou en apport volontaire
- La collecte en régie des biodéchets des gros producteurs en porte à porte
- L'exploitation en régie de 5 déchèteries pour la collecte des déchets encombrants et dangereux des ménages et de quelques professionnels
- Le traitement et la valorisation des déchets ménagers et assimilés,
- La sensibilisation de tous les publics à la prévention et au tri des déchets.

En 2021, la Communauté de Communes du Thouarsais (CCT) a ainsi assuré la collecte, le traitement et la valorisation des déchets ménagers et assimilés sur les 24 communes de son territoire, auprès de 35 822 habitants (INSEE recensement 2016 sortie au 1^{er} janvier 2020).

Ce rapport annuel 2021 est établi conformément aux dispositions du décret n° 2015-1827 du 30 décembre 2015, relatif au rapport annuel sur le prix et la qualité du service public d'élimination des déchets.

Vote en Conseil Communautaire le 14 septembre 2021, il est ensuite transmis aux communes membres pour présentation en conseil municipal.



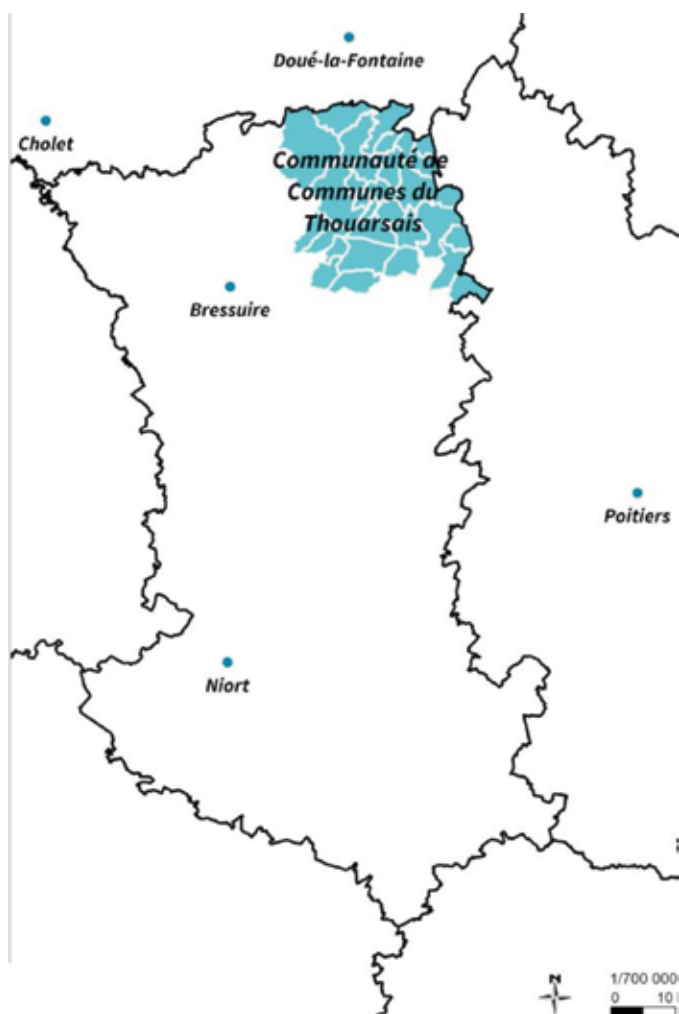
**En 2021,
la Communauté de Communes c'est**

24 Communes

35 822 habitants Habitat semi-rural

Ville centre Thouars avec 9 135 habitants

La Communauté de Communes
du Thouarsais



Ci-dessous la liste des communes
et leur population respective :

Population par commune membre
Données INSEE - recensement 2016 publié au 17 janvier 2022

2021 (24 communes)	Population municipale	Nombre de foyers
Brion-près-Thouet	735	322
Coulonges-Thouarsais	433	181
Glénay	569	235
Loretz d'Argenton	2637	1159
Argenton-l'Église	1630	707
Bouillé-Loretz	1033	461
Louzy	1340	543
Luché-Thouarsais	514	189
Luzay	643	256
Marnes	247	130
Pas-de-Jeu	367	160
Pierrefitte	329	124
Plaine-et-Vallées	2399	1020
Brie	171	89
Oiron	903	354
Saint-Jouin-de-Marnes	571	265
Taizé-Maulais	760	315
Saint-Cyr-la-Lande	361	145
Sainte-Gemme	399	154
Saint-Généroux	355	157
Saint-Jacques-de-Thouars	435	196
Saint-Jean-de-Thouars	1365	603
Saint-Léger-de-Montbrun	1262	509
Saint-Martin-de-Mâcon	299	133
Saint-Martin-de-Sanzay	1083	406
Saint-Varent	2404	1064
Sainte-Verge	1383	610
Thouars	13932	7080
Mauzé-Thouarsais	2148	893
Missé	821	382
Sainte-Radegonde	1828	881
Thouars	9193	4833
Tourtenay	120	55
Val en Vignes	2054	867
TOTAL	35 665	16 298

	2017	2018	2019	2020	2021
Population	36 107	36 058	35 944	35 822	35 665
Taux de variation	-0,2%	-0,1%	-0,3%	-0,3%	-0,4%

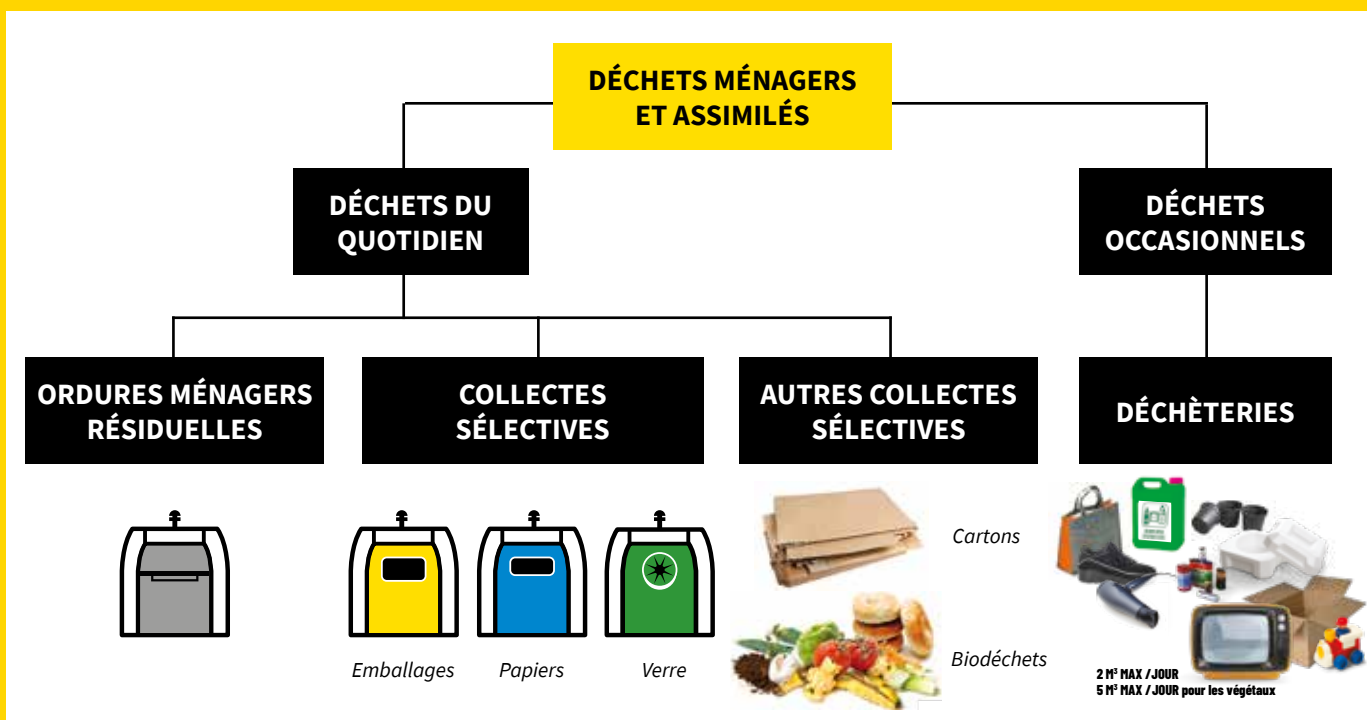
LA COMPÉTENCE

La Communauté de Communes du Thouarsais exerce selon l'article 8.4 de ses statuts, la compétence obligatoire « **collecte et traitement des déchets des ménages et des déchets assimilés** ».

Le service de gestion des déchets ménagers et assimilés prend en charge différentes catégories de déchets et intervient auprès des particuliers et de certains professionnels dans la mesure où leurs déchets s'apparentent par leur nature et leur quantité à ceux des ménages. La majorité des collectes et du transport sont assurés en régie par le personnel de la collectivité. Certaines filières de déchèteries (Cf. partie déchèteries - les déchets collectés) sont toutefois gérées en prestation.

La compétence tri et emballages est assurée dans le cadre d'une Entente entre les collectivités du Nord Deux-Sèvres.

La compétence traitement est transférée à un syndicat départemental (SMITED) qui gère les Ordures Ménagères Résiduelles et le Tout-venant de déchèterie (hors transport).



LA GOUVERNANCE

Depuis 2017 les sujets liés aux compétences « déchets ménagers » sont abordés au sein de la commission 7 sous la Vice-Présidence Edwige ARDRIT en charge des Déchets Ménagers depuis Juillet 2020 suite aux élections. Cette commission est constituée de :

Communes	Représentants jusqu'en Juin 2020	Représentants à compter de Juillet 2020	Communes	Représentants jusqu'en Juin 2020	Représentants à compter de Juillet 2020
Argenton-L'Église	FILLION Pascal	DUMOULIN Thérèse	Sainte-Radegonde	EPIARD Philippe	
Bouillé-Loretz	MENUAULT Isabelle		Sainte-Verge	MORISSET Lucie	BICHON Laurent
Brie	GASNIER Emmanuel		Saint-Généroux	DUHEM Cyril	RENAUD Denis
Brion-Près-Thouet	TIREL Chantal	MORIN Eliane	Saint-Jacques-de-Thouars	SINTIVE Sylvain	SINTIVE Sylvain
Coulonges-Thouarsais	CHAIGNEAU Gérard	FRONTCZAK Emmanuel	Saint-Jean-de-Thouars	MIGNET Joël	SAUVAGET Nicolas
Glénay	ROUSSEAU Anne	BELLOIN Laurent remplacé par MIMAUULT Rachel	Saint-Jouin-de-Marnes	LAVEAU Guillaume	
Glénay		VIOLLEAU Christian	Saint-Léger-de-Montbrun	SAUVESTRE Marylène	AMINOT Françoise
Louzy	BILLAUD André	THAUDIERE Jérôme	Saint-Martin-de-Mâcon	CHARBONNEAU Claude	THURAUULT Jean-Pierre
Louzy	DORET Michel	DORET Michel	Saint-Martin-de-Sanzay	DELAUNAY Nicolas	BOUHABEN Michel
Luché-Thouarsais	GUIONNET Monique	BODIN Jérôme	Saint-Martin-de-Sanzay		DECESVRE Thierry
Luzay	GIRAUDON Olivier	GUERIN Patrick	Saint-Varent	ROY Jean-Paul	MATHE Christophe
Marnes	GAUTRY Jean-Yves	REIGNIER Rémy	Saint-Varent		THIBAUULT Pascal
Mauzé-Thouarsais	THEBAULT Patrick		Taizé-Maulais	BLOT Alain	DINAIS Alain
Mauzé-Thouarsais	FRANCAL Éric		Thouars	DUMONT Alain	LAHEUX Bruno (Sainte-Radegonde)
Missé	JOSELON Sylvain		Thouars	GUIGNARD Bernard	LIGNÉ Alain (Thouars)
Oiron	KIMBOROWICZ Nadine	BABIN Christiane	Thouars		ROQUAIN Dominique (Thouars)
Oiron		HARDY France	Thouars	ROUX Lucette	NOIRAUD Bernard (Missé)
Pas-de-Jeu	DANGER Sylvain	HAMEL Armande	Tourtenay	CORLAY-QUESTEL Christiane	ARDRIT Edwige
Pierrefitte	GIRET Alain remplacé par GARNIER Murielle	VAUZELLE Marc	Tourtenay		GILBERT Pierre
Saint-Cyr-La-Lande	BRÉMAND Eric	BABU Jean-Claude	Val-en-Vignes – Bouillé-Saint-Paul	BARDET Jean-Luc	
Sainte-Gemme	POUET Roland	MOTARD Bertrand	Val-en-Vignes – Cersay	FROUIN Fernand	POIRIER Charles
			Val-en-Vignes – Massais	FERJOU Claude	MARTIN Jérôme

ORGANISATION

LES MOYENS HUMAINS

(Hors services support : RH, comptabilité...)

37 Agents
100% en régie

EDWIGE ARDRIT

VICE-PRÉSIDENTE EN CHARGE DES
DÉCHETS MÉNAGERS

AURÉLIE CHEVALIER

DGA EN CHARGE DU PÔLE AMÉNAGEMENT
DURABLE DU TERRITOIRE

FANNY BREMOND

RESPONSABLE DE SERVICE

UNITÉS : RELATION AUX USAGRS ET PRÉVENTION

AURÉLIE ROUET

ASSISTANTE ADMINISTRATIVE ET FINANCIÈRE

STEPANE WOUNBE

RESPONSABLE DE SERVICE

UNITÉS : EXPLOITATION, OPTIMISATION ET VALORISATION

UNITÉ : RELATION AUX USAGERS

AUORE FENNETEAU

RESPONSABLE DE L'UNITÉ ET RÉFÉRENTE TEOMI

AURÉLIE MORINIÈRE

CHARGÉE DE LA RELATION AUX USAGERS

PRÉVENTION

YOHAN PALLUEL

ANIMATEUR COMPOSTAGE TRI
ET PRÉVENTION

ASSISTANTE ADMINISTRATIVE

EMILIE ABELA

UNITÉ : OPTIMISATION

POSTE VACANT

UNITÉ : EXPLOITATION ET COLLECTE

THIERRY HUDON

RESPONSABLE DE L'UNITÉ

16 CHAUFFEURS RIPEURS

4 PORTEURS

2 AGENTS POLYVALENTS

UNITÉ : DÉCHÈTERIE & BRIGADE VERTE

LÉA DESLANDES

RESPONSABLE DE L'UNITÉ

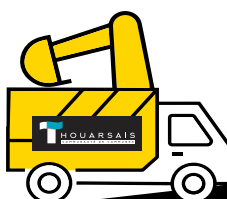
6 GARDIENS DE DÉCHÈTERIES

LES MOYENS MATERIELS



6 Bennes

Dont 2 bennes de secours



4 Camions

Camions porteurs avec grue
(1 camion de secours)



3 véhicules légers

Pour les déplacements
sur les différents sites



1 Téléscopique

Un téléscopique et un gerbeur (Louzy)



5 déchèteries

Sur l'ensemble du territoire

21 032 Tonnes
de déchets collectées
(+26% par rapport à 2020)

LA COLLECTE

2021

Porte à porte, apport volontaire et déchèteries

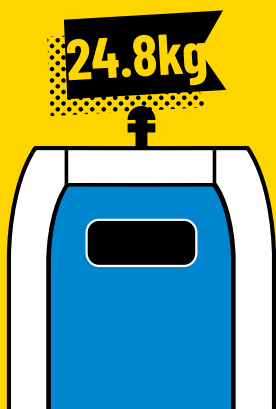
589.7 kg/hab
de déchets en 2021



Bac ou conteneur
gris (21%)



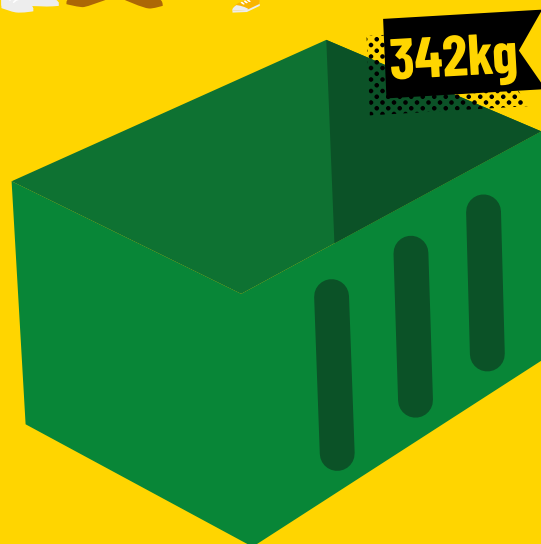
Bac ou conteneur
jaune (8%)



Papier (4.2%)



Conteneur de
verre (8%)



Déchèteries et assimilés (58%)

COLLECTE 2021 : ÉVOLUTIONS ET PERSPECTIVES

LES GRANDS PROJETS MENÉS EN 2021

- > Commande d'un nouveau véhicule de collecte des points d'apport volontaire.
- > Recrutement d'un bureau d'étude pour la construction de la nouvelle déchèterie sur la commune de Saint-Gemme.
- > La clôture du projet des colonnes enterrées dans le centre historique.
- > Ouverture du portail usager (Ecocito).

LES PROJETS PREVUS EN 2022

- > Début 2022, campagne de communication sur les erreurs de tri pour le flux emballages et papier journaux.
- > En 2022, projet de construction d'une nouvelle sur le territoire du saint-varentais
- > Poursuivre l'optimisation du temps de collecte avec la modification des tournées.
- > Mise ne place d'un simulateur permettant aux usagers d'estimer le montant de leur TEOMi.



ORGANISATION DE LA COLLECTE

La communauté de communes du Thouarsais gère toute la collecte de son territoire en régie, ordures ménagères, sélectifs et déchèterie. La collecte s'organise comme suit :

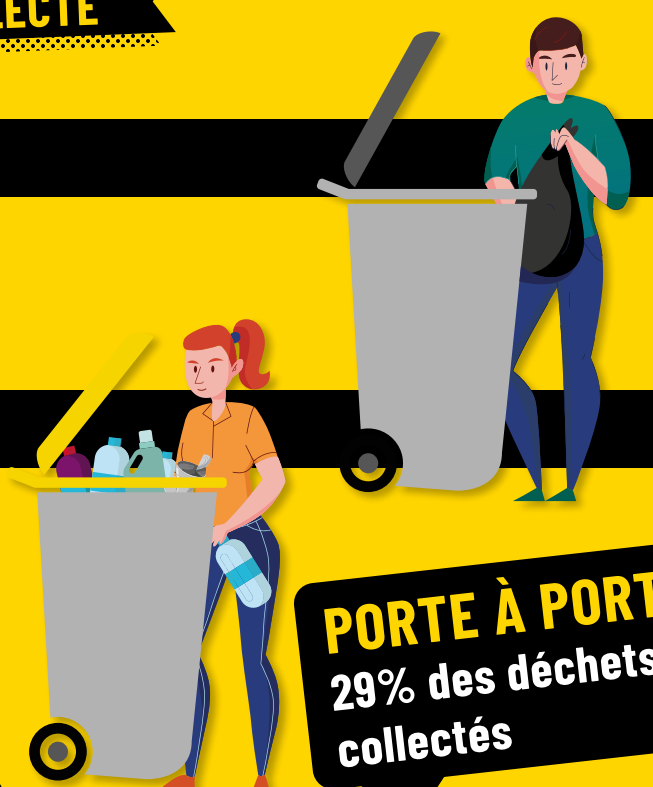
LA COLLECTE

ORDURES MÉNAGÈRES NON VALORISABLES

Les OMR sont collectées en porte à porte pour l'ensemble du territoire hors centre de Thouars. Fréquence tous les 15 jours en alternance avec le bac jaune. 4 équipes de collecte avec 2 ripeurs.

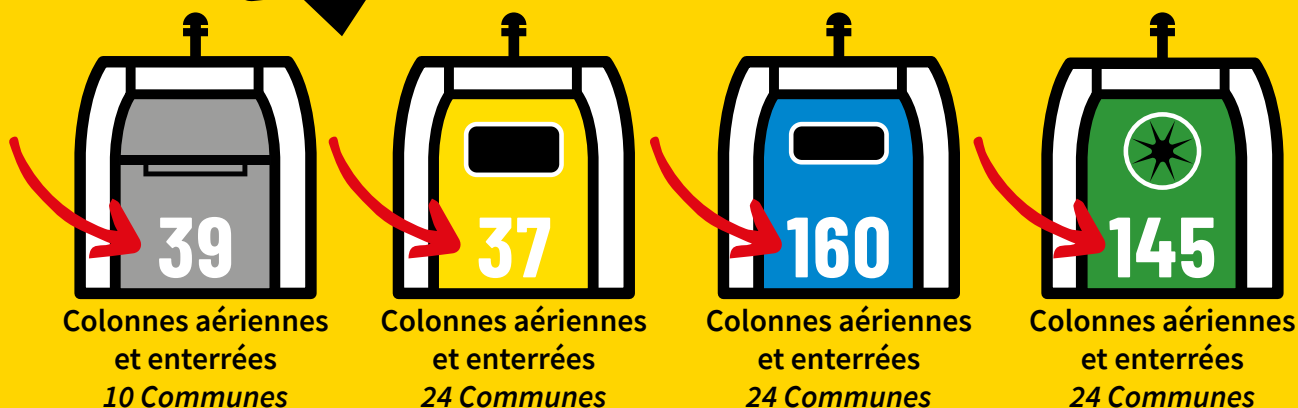
LES EMBALLAGES

Les emballages ménagers recyclables (flacons et bouteilles en plastique, cartonnets alimentaires non souillés, emballages métalliques, briques alimentaires) sont collectés en porte à porte tous les 15 jours en alternance avec les poubelles grises. 4 équipes de collecte avec 2 ripeurs. Le papier est interdit dans le bac jaune ainsi que le carton brun.



PORTE À PORTE
29% des déchets collectés

APPORT VOLONTAIRE
16% des déchets collectés



RÉPARTITION DES TONNAGES COLLECTÉS PAR TYPE DE DÉCHETS

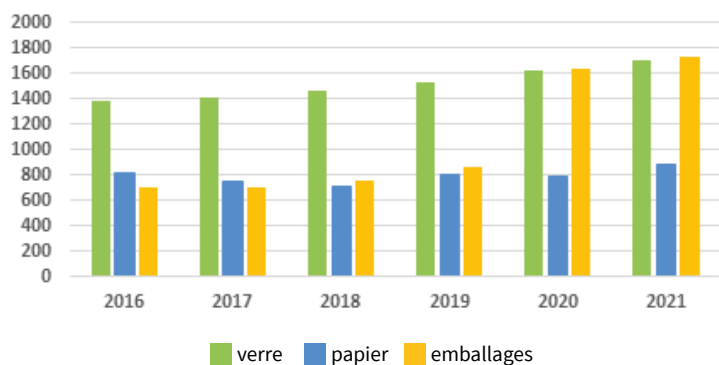
Déchets Collectés	2020	Ratio en kg/hab./an	Evolution 2019-2020	Tonnage 2021	Ratio en kg/hab./an	Evolution 2020-2021
Verre	1617.7	45	5.96%	1699	47.6	5.02%
Papiers	792	22	-2.10%	883	24.8	11.49%
OMR	4461	125	-31.61%	4352	122	-2.44%
Emballages collectés	1630.00	45.5	88.88%	1732.3	48.6	6.28%

LA COLLECTE

EVOLUTION DES TONNAGES COLLECTÉS EN PORTE À PORTE ET APPORT VOLONTAIRE

Déchets Collectés	2015	2016	2017	2018	2019	2020	2021
Verre	1377	1386	1411	1455	1527	1617,7	1699
Papiers	848	811	751	704	807	792	883
Emballages collectés	679	698	707	757	863	1630	1732
OMR Collectés	7496	7337	7323	7324	6523	4461	4352

DÉCHETS RECYCLABLES



20%

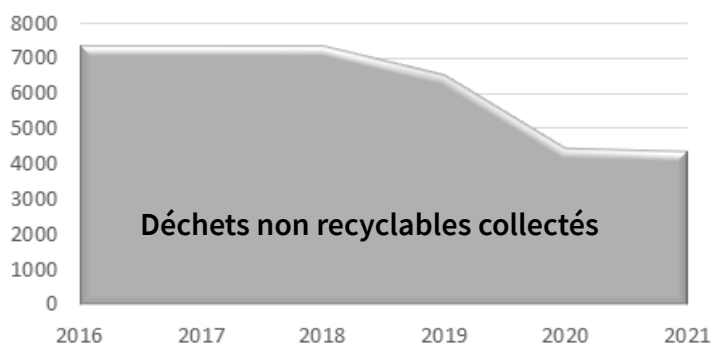
Emballages ménagers recyclables



19.6%

Verre

ORDURES MÉNAGÈRES NON VALORISABLES



10.2%

Journaux, revues, prospectus



50.2%

Ordures ménagères

LES DÉCHÈTERIES

La Communauté de Communes du Thouarsais possède 5 déchèteries qui sont gérées en régie. Elles reçoivent environ 58% des déchets collectés sur le territoire. L'apport de déchets est gratuit pour les particuliers et interdits pour les professionnels sauf pour certains flux (cartons, ferraille, etc...) voir site internet de la Communauté de Communes du Thouarsais. L'accès est réservé aux personnes résidant sur le territoire et le contrôle est fait grâce à la carte d'accès. Nous n'avons pas de limite sur le nombre de passage.

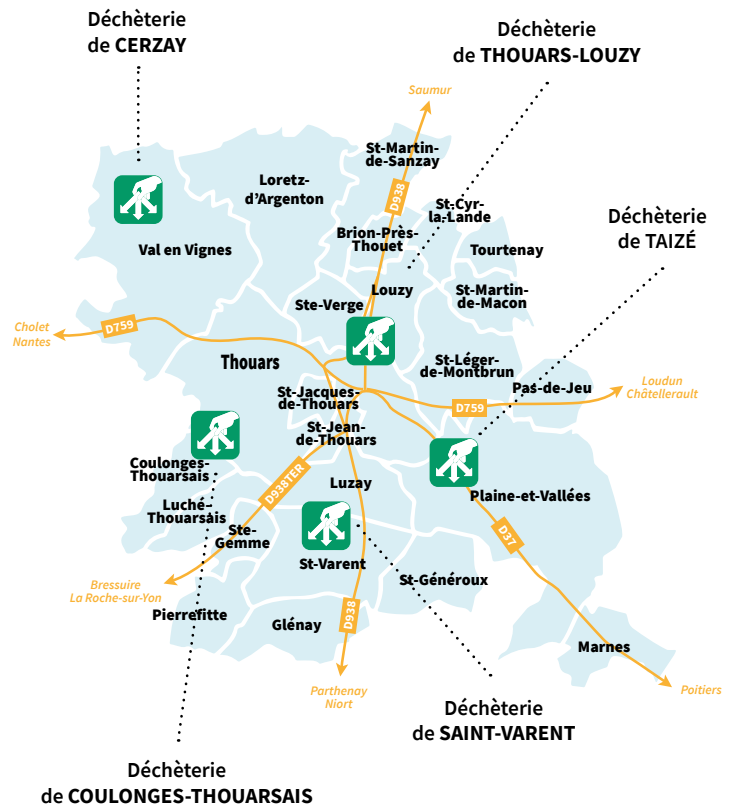
Les déchèteries sont situées à moins de 10 Km des habitations. Les habitants de Marnes et Saint-Jouin-de-Marnes via une convention, peuvent accéder à la déchèterie de la Communauté de Commune de Airvault Val du Thouet.

LOCALISATION

Plan de localisation des déchèteries et horaires d'ouverture

ORGANISATION

Les déchèteries sont ouvertes au public sur des plages horaires adaptées à chaque secteur avec la présence d'un ou plusieurs agents qui assurent le bon fonctionnement de la déchèterie. Avec la reprise économique, nous avons constaté une forte affluence sur les déchèteries avec une moyenne de 7% de plus que 2020.



Entrées	2018	2019	2020	2021	«Evolution 2020/2021»
Louzy/Thouars	103726	111413	79634	87955	10%
Cersay	10342	11451	8639	8370	-3%
Coulonges-Thouarsais	5563	5287	2425	2243	-8%
Saint-Varent	11241	10559	7659	8084	6%
Taizé	5929	5283	3602	2881	-20%
TOTAL	136801	143993	101959	109533	7%

	«Le Grand Rosé Louzy»	«La Croix Gobillon Cersay»	«La Loge Coulonges-Thouarsais»	«Riçay Saint-Varent»	«Les Coulées Taizé»
Nombre de gardiens	2-3	1	1	1	1
«Nombre de jours d'ouverture / semaine»	6	2,5	2,5	2,5	1,5
Nombre d'heures d'ouverture / semaine	49,5	20	20	21,25	11,75
Tonnages par déchèterie	8627	977	213	912	350
Taux de collecte de la déchèterie par rapport au tonnage total	78%	9%	2%	8%	3%

REPARTITION DES TONNAGES COLLECTES EN DECHETERIE

	2020		2021		«Evolu- tion 2020- 2021»	Lieux de traitement ou regroupement avant traitement final	Collecteur
	Tonnage	«Ratio kg/hab/ an (35 822 hab)»	Tonnage	«Ratio kg/hab/ an (35 665 hab)»			
Végétaux	2289	64	3502	98	53%	3 plateformes d'agriculteurs locaux : Ste Verge GAEC des Motels Cersay EARL La Grange Repéroux EARL Les Lauriers	Régie
Tout-Venant	1272	36	1552	44	22%	SMITED - ISDND La Loge à Coulonges-Thouarsais	Régie
Ferrailles (+ batteries et métaux non ferreux)	397	11	385	11	-3%	BRANGEON / FERS à Vrines	Prestataire
Cartons	237	7	298	8	26%	BRANGEON / FERS à Vrines	Régie
Bois traités	857	24	1024	29	20%	FERS Vrines - FERS Cholet (49) - Cimenterie Lafarge (53)	Régie
Palettes	22	1	10	0	-55%	Sarthe Palettes Emballages à Thouars	Prestataire
Gravats Propres	2905	81	3666	103	26%	SMITED - ISDI La Loge à Coulonges-Thouarsais	Régie
Gravats Briques Plâtrières	390	11	611	17	57%	SMITED - ISDI La Loge à Coulonges-Thouarsais	Régie
«Films plastiques (Plastiques souples)»	1	0	11	0	1733%	BRANGEON / FERS à Vrines	Régie
Plastiques rigides	70	2	90	3	29%	BRANGEON / FERS à Vrines	Régie
Capsules Nespresso	1	0	0	0	100%	COVED Rungis (94)	Prestataire
Textiles	17	0	16	0	29%	La friperie TRIO à Niort	Prestataire
Ecomobilier	427	12	545	15	20%	Plateforme de tri BRANGEON à Vrines - Eco-organisme Ecomobilier	Prestataire
Polystyrène expansé	8	0	9	0	10%	Poitou Polystyrène à Payre (86)	Prestataire
Radiographie	0	0	0	0	-15%	TITRAL OUEST	Prestataire
TOTAL sans gravats	5987,6	167,1	8053,9	225,8	35%		
TOTAL avec gravats	8892,6	248,2	11719,9	328,6	32%		

	2020			2021			Lieux de traitement	Collecteur
	Tonnage	Ratio kg/hab/an (35 822 hab)	Evolution 2019- 2020	Tonnage	Ratio kg/ hab/an (35 665 hab)	Evolution 2020- 2021		
Huiles de vidange et huiles alimentaires	11,5	0,3	10%	14,0	0,4	22%	ECOGRAS (94)	Prestataire
Bidons vides d'huiles Emballages Vides Souillés	5,0	0,1	21%	6,5	0,2	31%	BRANGEON / FERS à Vrines	Prestataire
Déchets Dangereux Spécifiques (DDS)	45,0	1,3	-31%	50,2	1,4	12%	ORTEC (85) - CHIMIREC (49)	Prestataire
Déchets d'Equipements Electriques et Electroniques (DEEE)	324,0	9,0	-18%	382,5	10,7	19%	ECOSYSTEME PAM	Prestataire
Néons et lampes Fluo	1,0	0,0	8%	1,0	0,0	0%	Recylum ACCOR ENVIRONNEMENT -PAPREC D3E (33)	Prestataire
Piles	4,0	0,1	41%	4,0	0,1	0%	COREPILE	Prestataire
Pneus	7,0	0,2	18%	15,0	0,4	115%	MEGAPNEUS filière ALIAPUR à Reignac-sur-Indre (37)	Prestataire
Cartouches	0,2	0,0	-47%	0,4	0,0	109%	Les Ateliers du Bocage à Bressuire (79)	Prestataire
TOTAL sans gravats	397,7	11,1	-18	473,6	13,3	19%		

TOTAL DES DÉCHETS COLLECTÉS EN DÉCHÈTERIE

Les apports en déchèteries hors gravats évoluent entre 2020 et 2021, la fin des confinements et la reprise économique ont contribué à cette hausse. Nous avons vu une nette évolution des tonnages entrants pour tous les flux. Cette évolution est en partie dû aux travaux de rénovation chez les habitants, mais aussi des professionnels qui utilisent leur carte particulière pour ramener leurs déchets d'activités

Les gravats propres ne sont pas comptabilisés dans le graphique de synthèse ci-dessus.

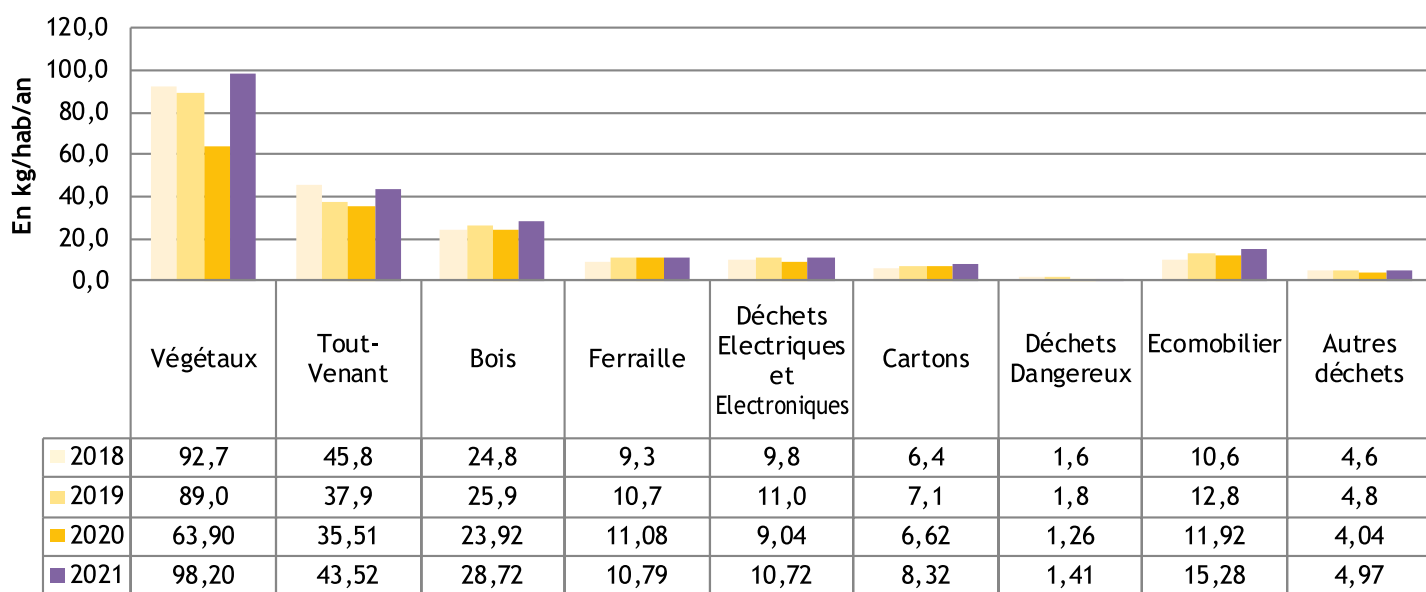
La part de déchets collectés et traités en déchèteries est en constante augmentation depuis plusieurs années. Cela s'explique par la communication faite sur le tri et le recyclage des déchets et l'augmentation du nombre de filières de valorisation et de traitement.



	2019		2020		2021		«Evolution 2020-2021»
	Tonnage	Ratio kg/hab/an (35 944 hab)	Tonnage	Ratio kg/hab/an (35 822 hab)	Tonnage	Ratio kg/hab/an (35 665 hab)	
Total Déchets déchèteries sans gravats propres	7716	215	6385	178	8527	239	34%
Total Déchets déchèteries avec gravats propres	10452	291	9290	259	12193	342	31%

RÉPARTITION PAR HABITANT DES DÉCHETS COLLECTÉS EN DÉCHÈTERIE

Les végétaux et le tout-venant représentent à eux seuls 60 % des déchets apportés en déchèteries (hors gravats).



COMPARAISON DES RATIOS DE LA COLLECTIVITE

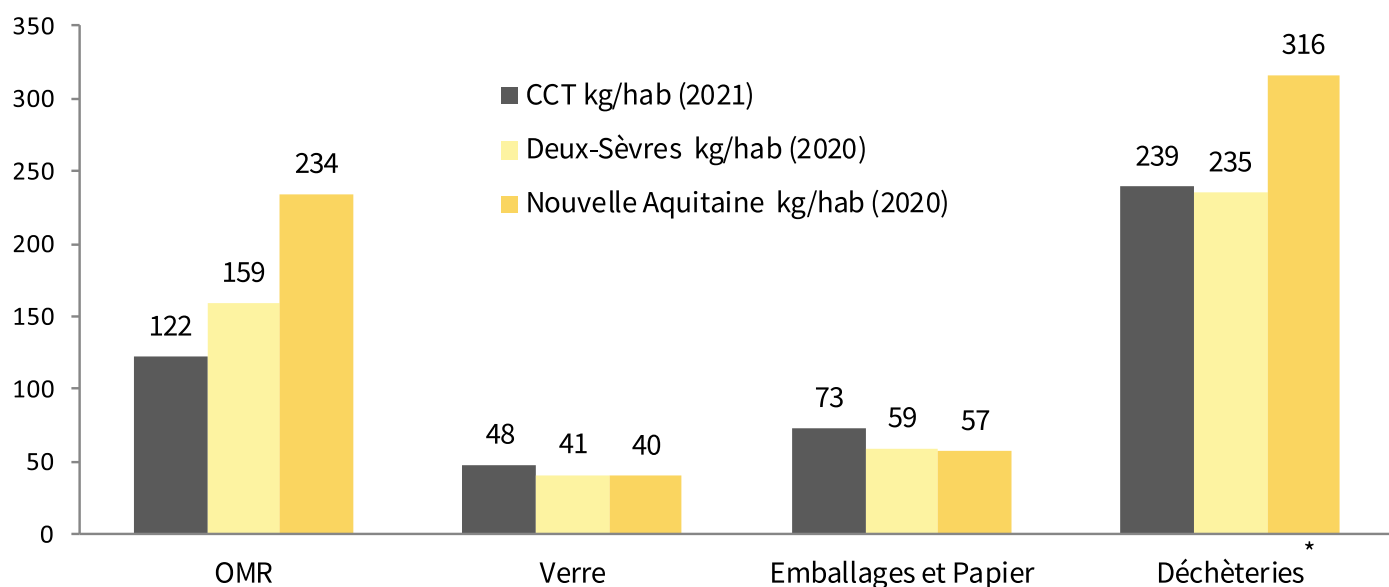
Avec l'extension des consignes de tri mise en place depuis l'année 2019, Les habitants de la Communauté de Communes produisent bien moins d'ordures ménagères résiduelles (OMR) qu'au niveau départemental et régional.

La production des emballages a fortement évolué grâce à l'extension des consignes de tri mais aussi à la conteneurisation de la collecte. Mais il y a cependant encore une marge de progression pour améliorer cette performance notamment avec l'amélioration du tri des emballages et le compostage de biodéchets.

Au niveau de la collecte du verre, les performances de la CCT sont très satisfaisantes et doivent être maintenues.



Comparatif des quantités de déchets collectés



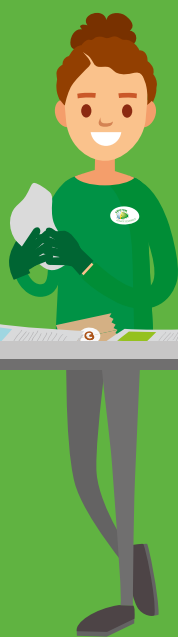
©AREC Nouvelle-Aquitaine
*Hors déblais/gravats

LE TRAITEMENT

2021

La Communauté de Communes du
Thouarsais :

- Un Centre de Stockage de Déchets Non Dangereux géré par le SIMTED dont la CCT est un membre adhérent
- Un centre de tri à Saint-Laurent des Autels qui assure le tri des emballages de la CCT via un groupement de plusieurs collectivités.
- Les différentes filières prises en charge en déchèteries par des prestataires



VALORISATION DES DÉCHETS PAR LE TRI

Centre de tri de Saint Laurent des Autels (SLDA)

Depuis fin 2019, l'ensemble du territoire est passé en Extension des Consignes de Tri (ECT) c'est-à-dire que tous les emballages peuvent être déposés dans le bac de tri ou dans les colonnes d'apport volontaire. Les nouveaux emballages concernés par ce tri sont les barquettes, pots, sacs, sachets, film etc...

La création du centre de tri interdépartemental pour le tri des déchets issus de la collecte sélective se poursuit mais durant cette période transitoire, Les emballages collectés sur le territoire sont triés sur le centre de tri de Saint-Laurent-des-Autels exploité par COVED. Ceci grâce à un groupement de commandes entre plusieurs collectivités territoriales (CC du Thouarsais, CC Airvaudais - Val de Thouet, CA du bocage Bressuirais, CC de Parthenay-Gâtine et le syndicat mixte Maine et Loire).

Le centre de tri reçoit les matières issues des bacs jaunes et des conteneurs d'apport volontaire jaune. Le bilan 2021 pour le tri des emballages est résumé dans le tableau ci-dessous.

La quantité d'emballages recyclée est toujours inférieure à celle collectée du fait d'erreurs de tri qui subsistent. L'objectif est de réduire cet écart au maximum.

En 2020, le taux de refus était de 27% soit plus d'un tiers des tonnes collectées. En 2021 il regresse encore à 33% principalement dû à la mise en place de la collecte en PAV dans le centre historique et les habitats collectifs. Améliorer la qualité du tri est l'un des objectifs majeurs du service déchets en 2022 car beaucoup d'erreurs de la part de l'habitant mais aussi de centre de tri qui est vieillissant.

La valorisation des déchets est au cœur de tous les projets du territoire, réduire au maximum la production des déchets.



dans les bacs individuels et les conteneurs collectifs emballages



Les bouteilles en plastique Les flacons en plastique



Les emballages en métal Les briques alimentaires et emballages en carton

TOUS LES AUTRES EMBALLAGES EN PLASTIQUE



Les barquettes et les boîtes Les pots



Les sacs et sachets Les films

	2019 Tonnes	2020 Tonnes	kg/hab	2021 Tonnes	kg/hab	Evolution 2020/2021
Tonnes traitées	867	1630	45,5	1690	45,7	0%
Valorisées	867	1629	45,5	1591,4	45,7	0%
Dont acier d'emballages	71,00	182,85	5,1	126,39	3,54	-31%
Dont aluminium d'emballages	1,03	14,00	0,4	24,12	0,68	73%
Dont carton	28,00	54,20	1,5	74,70	2,09	38%
Dont briques alimentaires	171	420,2	11,7	464,35	13,02	11%
Dont bouteilles et flacons PET clair	92	180	5,0	114,6	3,21	-36%
Dont bouteilles et flacons PET foncé	27	53	1,5	26	0,73	-51%
Dont bouteilles et flacons PEHD	40,5	90	2,5	133,3	3,74	49%
Autres valorisation	100	190	5,3	97	2,72	-49%
Valorisation	61%	73%	-	67%	-	-

LE TRAITEMENT

LE TRAITEMENT DU PAPIER

Le papier récupéré dans les colonnes d'apport volontaire et les caissons en déchèterie sont acheminés sur la plateforme de transit de Fers/Brangeon à Vrines. Le papier est ensuite envoyé chez le papetier Norske skog golbey (88) pour recyclage.

Depuis 2019 et la mise en place de la tarification incitative, nous avons beaucoup d'indésirables sur le flux papier des actions sont entreprises pour améliorer la qualité. Aujourd'hui le taux de valorisation est de 88%.

LE TRAITEMENT DU VERRE

Le verre récupéré dans les colonnes d'apport volontaire et les caissons en déchèterie sont acheminés sur la plateforme de transit de Fers/Brangeon à Vrines. Le verre est ensuite envoyé chez Verallia (Usine de Châteaubernard 16) pour recyclage. Nous avons un taux de valorisation de 100%.

LE TRAITEMENT DES ORDURES MÉNAGÈRES RÉSIDUELLES (OMR)

La compétence liée au traitement des Ordures Ménagères Résiduelles et du tout-venant de déchèteries a été déléguée au Syndicat Mixte de Traitement et d'Élimination des Deux Sèvres (SMITED) qui regroupe les structures départementales en charge de la collecte des déchets, hormis la Communauté d'Agglomération de Niort.

Depuis 2010, toutes les ordures ménagères résiduelles collectées sont transportées jusqu'au quai de transfert du SMITED à Coulonges-Thouarsais, pour être ensuite acheminées sur le centre de Tri Mécano Biologique (TMB) situé à Champdeniers. Un peu moins de la moitié des déchets triés repart ensuite sur Coulonges-Thouarsais pour être enfouie en balles compactées.

Sur les 4352 tonnes d'OMR collectées par la Communauté de Communes du Thouarsais en 2021, le TMB a permis de réduire de 48 % la part destinée à l'enfouissement sur le CSDU de la Loge à Coulonges Thouarsais.

L'intérêt principal du TMB réside dans sa capacité à assécher les OMR et à produire un compost normé (norme NFU 44 051). Cet assèchement permet de réduire de 33 % le tonnage initial des OMR. L'eau récupérée est ensuite utilisée dans le processus de compostage de la part fermentescible des OMR.

À noter que 13 % des déchets issus de cette usine sont conditionnés pour constituer du Combustible Solide de Récupération (CSR) valorisé énergétiquement et localement à la cimenterie d'Airvault.

883 Tonnes
collectées en 2021
24,8kg/hab

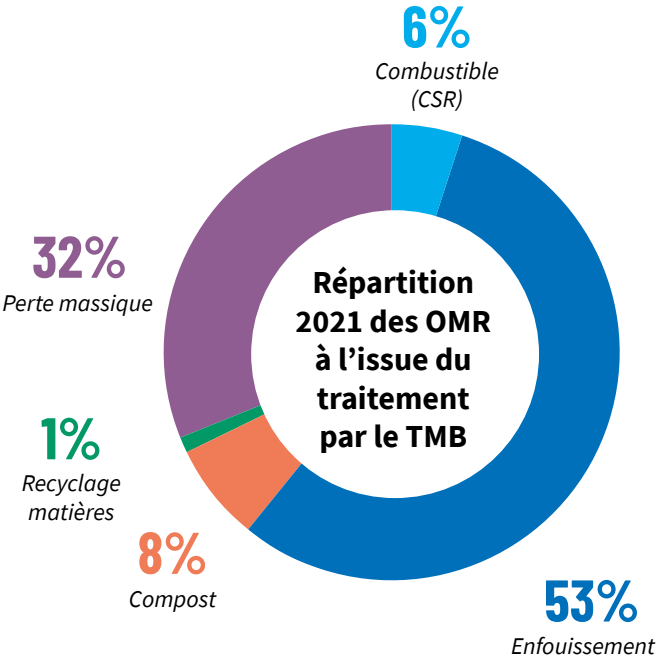


Journaux, revues, prospectus

1699 Tonnes
collectées en 2020
47,6kg/hab



Verre



OMR
4352 Tonnes
collectées en 2021
122kg/hab



LE TRAITEMENT DES DÉCHETS OCCASIONNELS

LA COLLECTE ET LE TRAITEMENT DES CARTONS DES COMMERÇANTS

Depuis 2002, la collectivité assure une collecte hebdomadaire en porte-à-porte des cartons auprès de 90 commerçants de Thouars et de Saint-Jean-de-Thouars. En 2021, 82 tonnes ont été collectées puis déposées au quai de transfert de Brangeon à Sainte-Radegonde afin d'y être conditionnées en balles puis envoyées vers la filière de recyclage.



82 Tonnes
90 Commerçants

Cartons

LA COLLECTE ET LE TRAITEMENT DES BIODECHETS DES GROS PRODUCTEURS

Depuis 2009, la collectivité assure une collecte hebdomadaire des biodéchets (restes de repas, déchets de cuisine...) des gros producteurs. Sont concernés : les collèges, les lycées, les maisons de retraite, certaines cantines scolaires, certaines jardineries...).



Marcs de café & sachets de thé

91 Tonnes
40 Etablissements collectés



Epluchures et coquilles - Aliments périmés

En 2021, la collecte des biodéchets a été effectuée auprès de 40 établissements permettant ainsi de détourner 91 tonnes de déchets qui ont été compostées sur la plateforme de Cizay-la-Madeleine (49).

L'objectif de la Collectivité est de promouvoir cette collecte auprès de nouveau établissements en 2022 mais aussi étudier la possibilité de le généraliser sur tout le territoire y compris les particuliers.



BILAN DE LA VALORISATION DES DÉCHETS SUR LE TERRITOIRE

Le taux de valorisation des « **déchets du quotidien** » est en constante progression depuis plusieurs années. Cette hausse s'explique par la diminution progressive des tonnages enfouis.

Le taux de valorisation des « **déchets de déchèteries** » a connu une progression sur l'année dernière du fait de l'augmentation du tonnage de déchets valorisables collecté

En 2021, **73,6%** des déchets collectés sur le Thouarsais ont été valorisés. Avec une régression de -3.7% comparé à 2020. Cette régression s'explique par l'augmentations du gravats et du tout venant de déchèterie qui vont directement à l'enfouissement

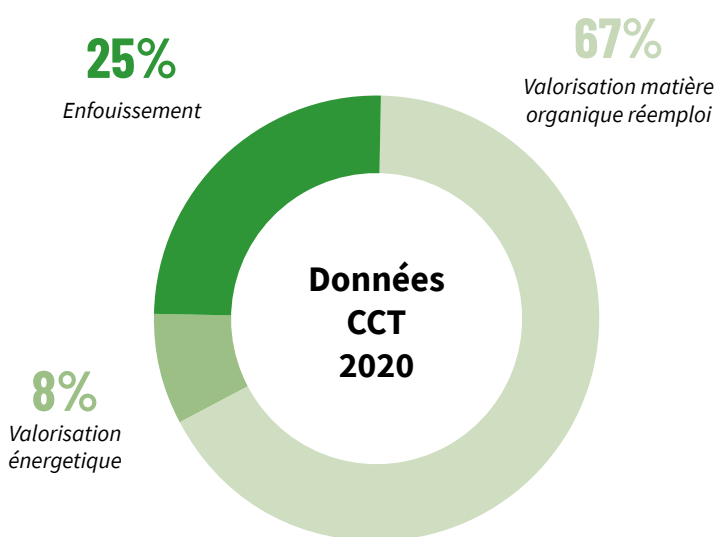
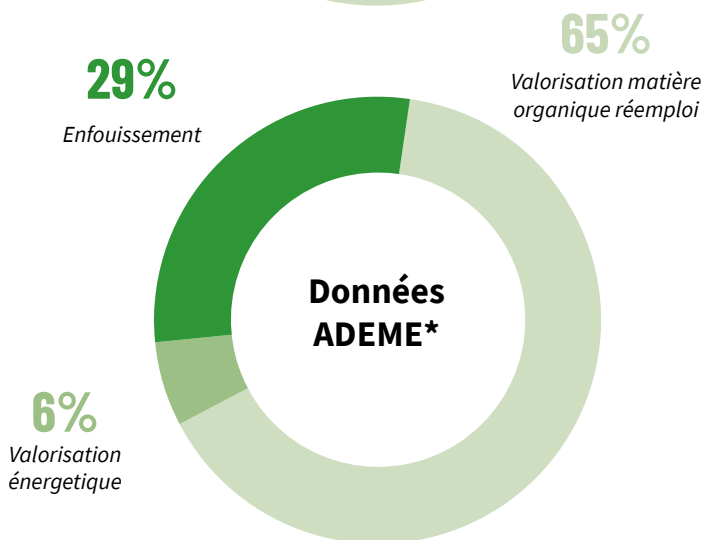
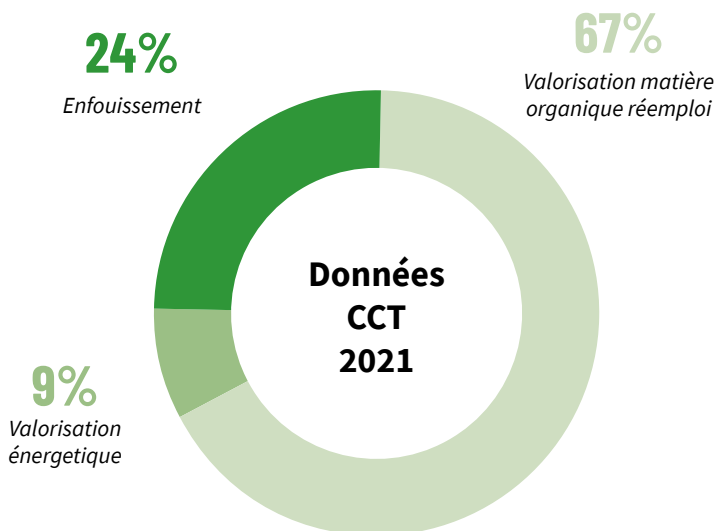
	Taux de valorisation déchets quotidien	Taux de valorisation déchets déchèterie	Taux de valorisation global
2021	72,5%	74,6%	73,6%
2020	73,7%	80,1%	76,4%
Evolution	-1,7%	-6,8%	-3,7%

Les graphiques ci-dessous montrent que la répartition des modalités de traitement des déchets sur le territoire de la Communauté de Communes du Thouarsais est quasiment équivalente aux données nationales.

LE TRAITEMENT

Toutefois on note que la part de valorisation énergétique est légèrement plus importante qu'au niveau national. Cela peut s'expliquer par la valorisation des refus de tri ainsi que des résidus issus du Tri Mécano-biologique en CSR.

De plus, il faut noter que la part de déchets enfouis est en constante diminution depuis 3 ans cela grâce à la mise en place du nouveau schéma de collecte avec l'extension des consignes de tri (ETC) ce qui a eu un impact direct sur la quantité d'ordures ménagères produite par les habitants.



LE TRAITEMENT



INDICATEURS FINANCIERS

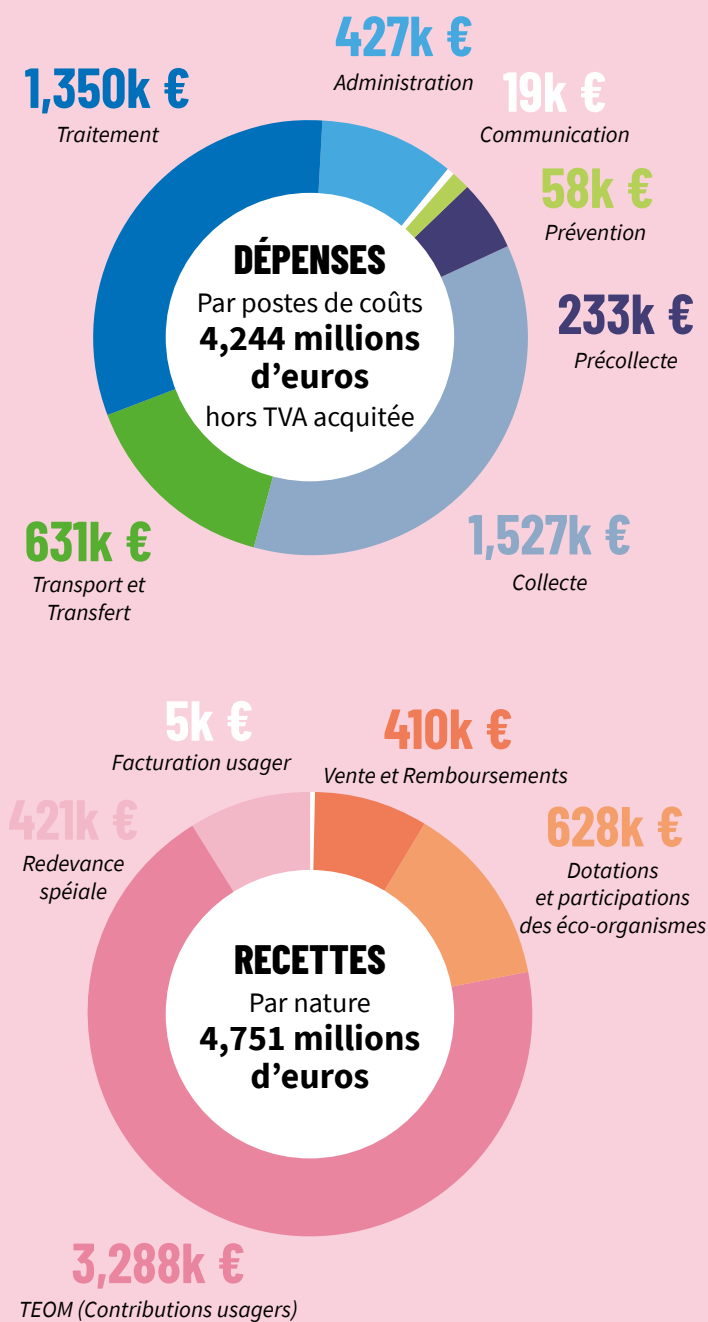
2021



Pour une meilleure gestion du service, la CCT opère en régie pour la majeure partie du service : la collecte PaP et PAV, l'exploitation des 5 déchèteries du territoire.

LE BUDGET DE FONCTIONNEMENT 2021

Le budget « déchets ménagers » est un budget annexe régi par la nomenclature M14, non assujéti à la TVA et équilibré grâce à la contribution des usagers du service au travers de la Taxe d'Enlèvement d'Ordures Ménagères (TEOM) et de la Redevance Spéciale (RS) facturée auprès des producteurs de déchets non ménagers (privés et publics) du territoire.



LES DÉPENSES D'INVESTISSEMENT 2021

Centre de coût	Objet	Mt TTC
Aménagement des PAV (OM10)	Travaux d'aménagement	10,5k€
Aménagement des déchèteries (OM 11)	Rideau métallique + Racks de rangement	64,0k€
Prévention des risques (OM 111)	Aménagement et extension local gardien, création préau Louzy, etc	105,0k€
AAP Déchets verts (OM 112)	Mur bloc béton louzy, signalétique etc	17,0k€
Nouveau schéma de collecte (OM15)	fouilles archéo, dalle béton PAV, bacs à ordure et colonnes, etc..	295,0k€
Déchèterie de St Varent (OM 16)	Achat d'un nouveau terrain, Frais de notaire	0,5k€
Autres constructions	Participation au travaux CTI	460,0k€
TOTAL		952 k€

LES RECETTES DU SERVICE

LA TEOM (TAXE D'ENLÈVEMENT DES ORDURES MÉNAGERS)

Elle apparaît sur l'avis de la Taxe Foncière Bâtie (TFB). Elle est incluse dans le montant global de la TFB et est calculée sur la même base que cette dernière. Toute propriété soumise à la TFB l'est aussi à la TEOM. Elle s'applique au contribuable propriétaire mais également à l'usufruitier du bien. Si le bien imposé à la TEOM est loué, le propriétaire peut en récupérer le montant dans les charges locatives.

Sur la Communauté de Communes du Thouarsais, le taux de TEOM est de 11,50% en 2021 pour un produit de **3 287 583 €**.

LA REDEVANCE SPÉCIALE

La Communauté de Communes du Thouarsais a choisi de financer son budget annexe « déchets ménagers » par le biais de la Taxe d'Enlèvement d'Ordures Ménagères (TEOM). En complément, afin de ne pas pénaliser les usagers ménagers, les professionnels sont redevables de la redevance spéciale depuis 2007.

Le montant de redevance spéciale perçue au titre de l'année 2021 est de 421 417 € (contre 302 695,30 € en 2020). Une forte augmentation dû au nouveau schéma de collecte qui a permis de collecter plus de professionnels mais aussi d'identifier les professionnels qui ne payaient aucune redevance jusqu'à ce jour sur le territoire.



AUTRES RECETTES

- > Les ventes de matériaux issus du tri sélectif et de la collecte en déchèteries : ferrailles, cartons, papiers, non-ferreux...
- > Les soutiens des éco-organismes tels que CITEO, EcoMobilier, OCAD3E, etc.
- > Les aides comme les subventions sur le fonctionnement.



INDICATEURS FINANCIERS



INDICATEURS FINANCIERS

VENTILATION DES COÛTS DU SERVICE PUBLIC (MÉTHODE ADEME)

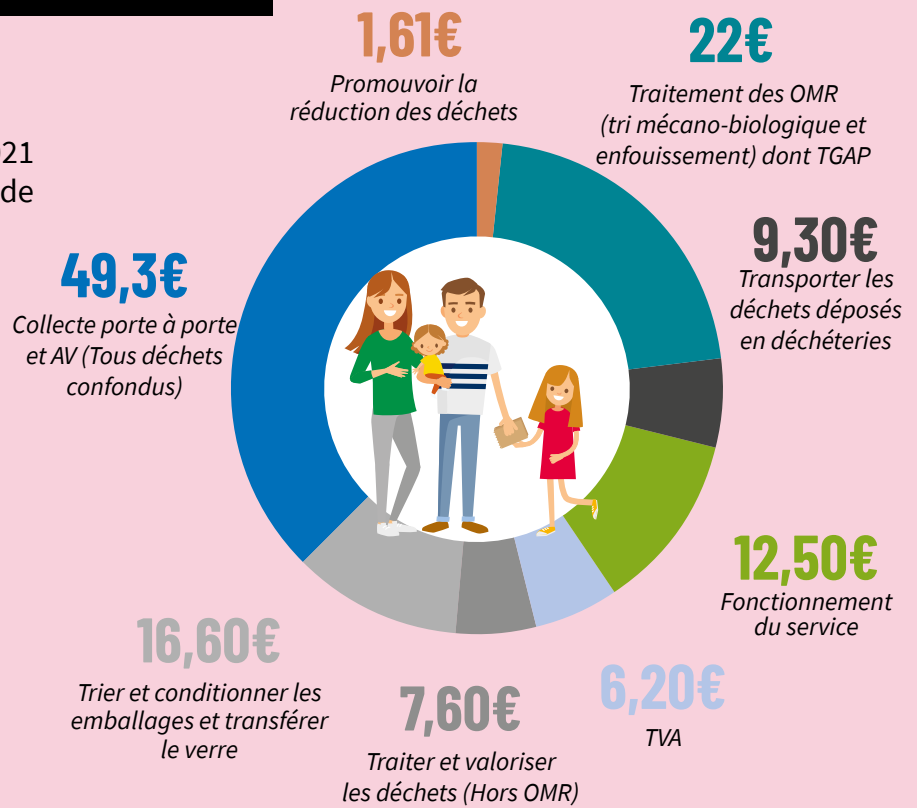


Charges 2021		€ arrondis	€ / habitant
Fonctionnelles	Charges de structure	427 111	11,98
	Communication	18 683	0,52
	TOTAL HT Fonctionnelles	445 794	12,50
Techniques	Prévention	57 560	1,61
	Pré-collecte et collecte	1 759 320	49,33
	Transfert/transport	630 981	17,69
	Tri et traitement des déchets non dangereux	1 316 880	36,92
	Enlèvement et traitement des déchets dangereux	33 384	0,94
	TOTAL HT Techniques	3 798 125	106,49
	TOTAL HT Charges	4 243 919	118,47
	Montant de la TVA acquittée	221 992	6,20
Total des charges		125€ par hab	
Produits 2020		€ arrondis	€ / habitant
Industriels	Matériaux	382 000	10,71
	Compost		0,00
	Autres produits	27 507	0,77
	TOTAL Industriels	409 507	11,48
Soutiens	Tous soutiens des sociétés agréées	627 616	17,60
Aides	Subvention de fonctionnement	1 496	0,04
	TOTAL Aides et Soutiens	629 112	17,64
	Total Produits	1 038 619	29,12
Total des recettes (TTC)		133€ par hab	
Coût total à la charge de la collectivité TTC		3 427 292	96,10
Contributions 2020		€ arrondis	€ / habitant
Contribution des usagers	TEOM	3 287 583	92,18
	Redevance Spéciale	421 417	11,82
	Facturation à l'utilisateur	4 936	0,14
	TOTAL Contribution des usagers	3 713 936	104,13
	Ecart entre Recettes et Dépenses	286 644	8,00

ZOOM SUR LES DÉPENSES ET LES RECETTES DU SERVICE PAR POSTE :

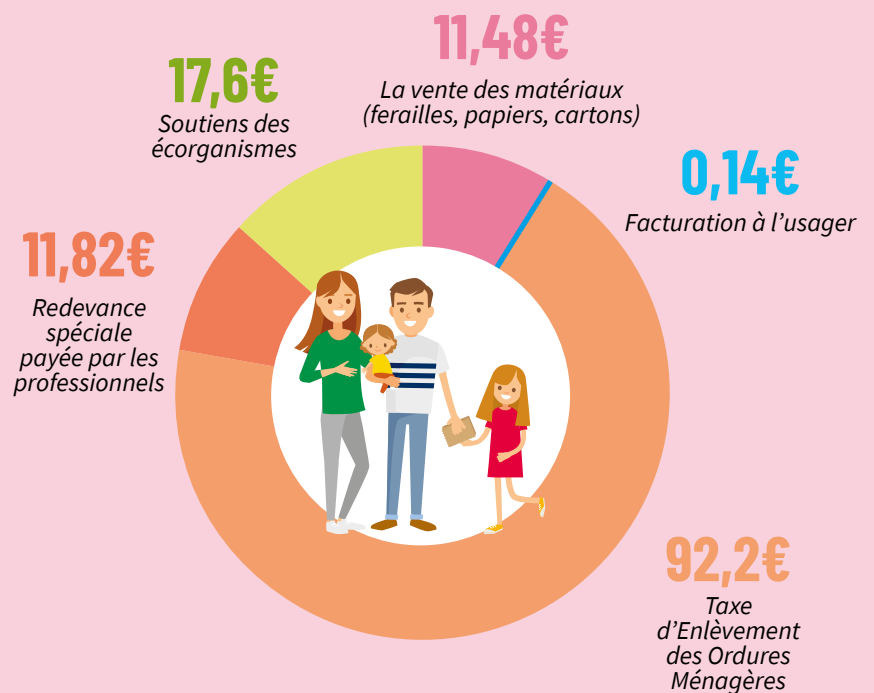
125,11 € ont été dépensés en 2021 par habitant de la Communauté de Communes du Thouarsais.

Ils ont servi à...



133 € ont été reçus en 2021 par habitant de la Communauté de Communes du Thouarsais.

Ils proviennent de...



PRÉVENTION ET COMMUNICATION

2021



La réduction des déchets au cœur
de la politique du service déchets.

LE PLAN DE PREVENTION DES DECHETS SUR LES RAILS

Engagée depuis plus de dix ans dans des actions de prévention, la Communauté de Communes a développé de nombreuses actions de prévention des déchets (compostage, stop-pub, broyage, réemploi, limitation des emballages...). Le Programme Local de Prévention des Déchets Ménagers et Assimilés (PLPDMA) intervient sur des thématiques variées (biodéchets, gaspillage alimentaire, consommation responsable, déchets sauvages, sensibilisation...). Ces actions devront permettre d'atteindre les objectifs réglementaires en matière de réduction de la quantité et de la dangerosité des déchets.

LE COMPOSTAGE

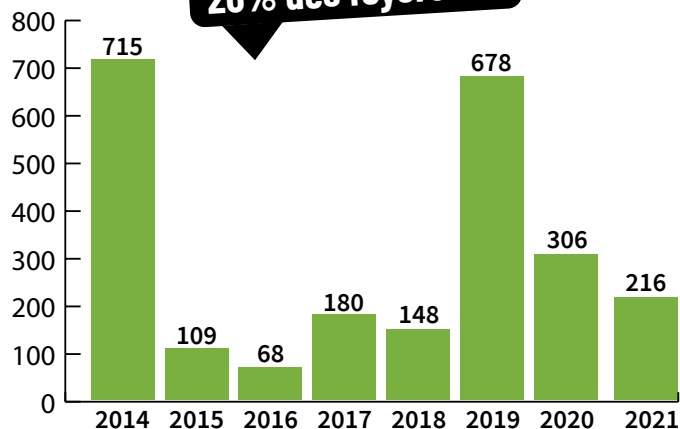
Le lancement du nouveau schéma de collecte des déchets a engendré une très forte hausse de la demande en composteurs. Cela a multiplié par plus de quatre la vente de composteurs en 2019, passant de 148 unités en 2018 à 678 en 2019. Autant de bioseaux ont été distribués. La dynamique a ralenti mais est restée forte en 2021 puisque 216 composteurs ont été vendus.

Chaque acheteur est conseillé sur la pratique du compostage préalablement à son achat, ce qui favorise la bonne conduite du processus de compostage.

Ainsi, en 2021, près de 250 personnes ont reçu des conseils sur le jardinage au naturel lors du retrait de leurs composteurs.

Deux offres de composteurs sont proposées : 16 € le 300L bois et 18 € le 600L bois.

Nombre de composteurs distribués



2420 composteurs depuis 2014 donc 20% des foyers.

Année de distribution





PROGRAMME D'ANIMATIONS PEDAGOGIQUES SUR LA GESTION ET LA REDUCTION DES DECHETS

En 2021, l'Association On Loge A Pied (OLAP) a poursuivi ses animations pédagogiques à destination des scolaires : 11 classes ont pu en bénéficier soit 270 élèves.



LE PRÊT DE COUCHES LAVABLES

La Communauté de Communes du Thouarsais prête et loue des couches lavables depuis l'automne 2018. Ce service a fait l'objet de plus nombreuses réservations en 2021. Il permet ainsi de réduire le volume de déchets ménagers des familles avec un enfant en bas âge. Une formule d'essai gratuite pendant un mois permet de découvrir différents modèles de couches lavables de jour et de nuit (équivalence 7 mois de prêts). La seconde formule, la location d'un kit à 15€/mois, permet l'usage de kits S à XL, sans limite de durée (équivalence 34 mois de prêts). Il y a eu 13 prêts de kit de couches lavables en 2021.

APPEL À PROJET RÉGIONAL « OBJECTIF PRÉVENTION ET VALORISATION DES DÉCHETS VERTS » (OPRÉVERT)

Dans le cadre du programme TER « Territoire Econome en Ressources », la Communauté de Communes a établi un programme d'actions avec des objectifs de réduction et de valorisation des déchets ménagers et assimilés.

Parmi ses objectifs, une diminution significative des apports de végétaux en déchèterie est visée.

En effet, depuis plusieurs années, les végétaux représentent près de 50% des apports en déchèterie. L'appel à projet OPREVERT porté par L'ADEME et la Région était une opportunité pour la Communauté de Communes, de développer des actions ambitieuses et cohérentes autour de la ressource que constitue les végétaux.

Fin 2017, la CCT a ainsi été sélectionnée pour mettre en œuvre un programme établi sur 3 ans comprenant trois dispositifs complémentaires :

- Réduire la production de végétaux par une aide à l'arrachage de haies et une aide à la plantation d'espèces locales à croissance lente,
- Favoriser la réutilisation au jardin par la mise en place de placettes zéro déchet vert, la distribution de broyat à la déchèterie et un dispositif incitatif de récupération de broyat dit bonus-malus à la déchèterie de Louzy,
- Favoriser la réutilisation au jardin par la mise en place de placettes zéro déchet vert, la distribution de broyat à la déchèterie et un dispositif incitatif de récupération de broyat dit bonus-malus à la déchèterie de Louzy,
- Améliorer la valorisation des végétaux par un dépôt et un tri au sol sur la déchèterie de Louzy et par la normalisation du broyat confié aux agriculteurs partenaires.

Parmi ces dispositifs, deux ont été particulièrement développés en 2020 :

PLACETTES « ZERO DECHET VERT » : ESPACES COMMUNAUX :

Un service de broyage de branches dans des lieux stratégiques des communes a été programmé au printemps et à l'automne 2021 afin de limiter l'encombrement des déchèteries par les végétaux de plus en plus importants en termes de tonnages. Ainsi, une moyenne de 5 usagers par opération de 3h, soit environ 88 usagers, ont pu en bénéficier gratuitement lors de 18 opérations réalisées. Les usagers se sont présentés aux rendez-vous avec leurs branches et ont pu repartir avec du broyat utilisable comme paillage ou matière sèche pour leur composteur, ainsi que des conseils sur le jardinage au naturel préconisés par l'association OLAP présente lors des opérations. Plus de 300 guides « Mon jardin zéro déchet » ont ainsi été distribués aux usagers cette année (opérations de broyage et ventes de composteurs).

Ce broyeur communautaire est empruntable par les services espaces verts des communes du territoire pour le broyage de leurs propres végétaux. Ainsi, le broyeur a été utilisé à 30 reprises en 2021 en dehors des opérations de broyage sur placette.

Depuis 2018, 20 communes ont adhéré à la convention avec la CCT pour le prêt du broyeur dans le cadre d'un usage pour les espaces verts des communes et pour l'organisation d'opérations de broyage de branches des particuliers.



Opération de broyage à Cersay

L'ACCOMPAGNEMENT DES ORGANISATEURS D'ÉVÈNEMENTS LOCAUX

Les organisateurs de manifestations ont été accompagnés en 2021 pour la gestion de leurs déchets via des conseils et dotation en contenant afin d'encourager le geste du tri des déchets qui y sont produits (OM, emballages, biodéchets). La location de gobelets réutilisables a été proposée à des associations via un partenariat avec l'ADAPEI 79, en charge de la mise à disposition et du lavage des verres, permettant ainsi d'éviter l'usage unique de 1000 gobelets.

Des gobelets sont également prêtés aux collègues de la CCT qui organisent des évènements internes ainsi que le conseil communautaire mensuel, permettant ainsi d'éviter l'usage unique de 500 gobelets en 2021.



En moyenne par nuit, 120 bacs étaient analysés et 1/3 seulement ne présentaient pas d'anomalies.

SUIVI DE LA QUALITE DU TRI DES EMBALLAGES



Des opérations de suivi de la qualité du tri des emballages des particuliers et professionnels confondus, ont été réalisées en

juin juillet septembre et août 2021 pour la deuxième année consécutive. Cette phase opérationnelle est réalisée entre 22h15 et 07h00 du matin, préalablement aux équipes de collectes, à deux agents, la mission consistait à analyser les déchets jetés, retirer et scotcher sur le capot des poubelles les petites anomalies, si besoin condamner totalement la poubelle via un scotch de refus de collecte (8% des poubelles analysées), et laisser dans tous les cas un accroche poubelle pédagogique expliquant la démarche et rappelant les consignes de tri et collecte. Les erreurs les plus fréquentes étaient la présence de cartons de conditionnement, essuis tout, déchets emboîtés les uns dans les autres, sacs ordures ménagères, papiers, masques et gants covid, et tout autres déchets plastique n'étant pas des emballages. En moyenne par nuit, 145 bacs étaient analysés et 1/3 seulement ne présentait pas d'anomalies.

LA COMMUNICATION

POURSUITE DE LA COMMUNICATION POUR LE LANCEMENT DU NOUVEAU DISPOSITIF DE COLLECTE

En 2021, la Communauté de Communes du Thouarsais a édité plusieurs documents de communication afin de poursuivre l'information aux usagers concernant la mise en œuvre du nouveau schéma de collecte et la nouvelle tarification incitative à venir.

Parmi ces supports de communication, il y a eu les calendriers de collecte 2021, une communication sur les bennes à ordures ménagères, des supports de communication pour rappeler le tri aux structures spécifiques comme les hôpitaux, Club sport, village vacances etc...

LA PAGE FACEBOOK

Le service déchets participe à l'animation de la page Facebook « Thouarsais écocitoyens ». Cette page met en lumière les actions environnementales mises en œuvre par la Communauté de Communes ou par d'autres acteurs du territoire. Elle est animée en coordination avec le service énergie-climat et le service biodiversité-espaces naturels. Fin 2021, près de 1000 comptes suivaient cette page, soit quasiment 10% de plus qu'en 2020.



QUELQUES DOCUMENTS DE COMMUNICATION



A l'heure de la
Tarification incitative

le 8 février 2022

Madame, Monsieur,
Comme vous le savez, la Communauté de Communes du Thouarsais passe à la Tarification des Ordures Ménagères Incitative (TOMI) sur son territoire dès l'année 2022.

Cette loi sera composée de deux parts :

UNE PART FIXE correspondant à une partie de votre taxe d'enlèvement des ordures ménagères 2021 soit 10,14€ TTC. Comme les années précédentes, cette part fixe sera calculée en fonction de la valeur locative de votre logement.

UNE PART VARIABLE correspondant au volume d'ordures ménagères collectées auquel est appliqué un tarif de 0,14€ TTC. Cette part variable sera ainsi calculée à partir du nombre de bacs ou de votre bac noir à été collecté ou du nombre de dépôts réalisés avec votre carte d'accès dans les conteneurs collectifs.

À noter : la part variable ne vient pas s'ajouter à la taxe d'enlèvement des ordures ménagères que vous payez habituellement. La nouvelle taxe TOMI repose sur un mode de calcul différent.

Pour mieux comprendre la TOMI, vous trouverez en annexe le mode de calcul ainsi que les tarifs des bacs de bac et des dépôts dans un conteneur collectif. Vous trouverez également l'avis de taxe de l'année 2021 et prendra en compte le volume collecté au cours de l'année 2021.

Pour connaître le montant de votre TOMI, la Communauté de Communes met à disposition un simulateur sur son site internet à la rubrique « équipements / déchets ménagers et assimilés / tarification incitative. Pour connaître la production de déchets en 2021, rendez-vous au cabinet de la TOMI, demandez l'impression de votre compte personnel sur le portail <https://thouarsais-communauté.com>.

Si vous occupez un logement loué par Deux-Sèvres Habitat, les règles qui vous sont applicables sont toujours régies par les spécificités de la réglementation IC et en outre celles fixées par la Communauté de Communes du Thouarsais. Le coût global de la tarification des Ordures Ménagères est répercuté aux occupants de vos logements, sous forme de charge annuelle. Pour plus d'informations, contactez votre bailleur.

Le service public de gestion des déchets se tient à votre disposition pour toute information concernant ce sujet au 05 49 66 68 69 à l'adresse : information@thouarsais-communauté.com

En vous remerciant,
Madame, Monsieur, l'Impression de ma considération distinguée.

Edwige ABOUET
vice-présidente
En charge de la collecte et
du traitement des déchets



Comment est calculée la TOMI ?

PART FIXE
= LIÉE À LA VALEUR LOCATIVE DU LOGEMENT

PART VARIABLE
= VOLUME BAC X PRIX AU LITRE X NOMBRE DE LEVÉS

PART FIXE + PART VARIABLE = TEOMI
TAUX D'ENLEVEMENT DES ORDURES MENAGERES INCITATIVE

PRIX DE LA LEVEE DU BAC
bacs individuels
0,14€ / litre
1€*
3€*
5€04

PRIX D'UN DEPOT
conteneurs collectifs
0,70€ par dépôt

MEME PRIX le bac ou le bac noir ou le dépôt si vous avez un accès à l'année en permanence.

Dans le calcul de la part variable 2022, les bacs de bacs ou dépôts pris en compte sont ceux de l'année 2021 à l'adresse du logement.



TRIONS ENCORE MIEUX

THOUARSAIS ENSEMBLE !

AVEZ-VOUS UN COMPOSTEUR ?

+ DE **3000** FOYERS ÉQUIPÉS

300L > 16€
600L > 18€

RÉSERVEZ AU 05 49 66 68 69

Communauté de Communes du Thouarsais
Pôle Techniques Sports Déchets
45 Rue de la République
79100 THOUARSAIS
www.thouarsais-communauté.com
05 49 66 68 69

TERROIRE
05 49 66 68 69
GASPARLAGE

ADENE
05 49 66 68 69
GASPARLAGE

CITEO
www.consignesdetri.fr

THOUARSAIS

DÉPÔTS AU SOL D'ORDURES ET D'ENCOMBRANTS INTERDITS

Considérés comme des dépôts sauvages, ils sont passibles d'une AMENDE pouvant aller jusqu'à 1500€

Article R 632-1 du code pénal

DÉPOSEZ VOS ENCOMBRANTS EN DÉCHÈTERIES ET VOS ORDURES MÉNAGÈRES DANS LES CONTENEURS COLLECTIFS

Pour tous renseignements
05 49 66 68 69

THOUARSAIS

TRIONS ENCORE MIEUX

LES EMBALLAGES SE JETTENT EN VRAC ET SANS SAC

LES FLACONS EN PLASTIQUE
LES BOUTELLES EN PLASTIQUE
LES BOUTELLES ALUMINIUMES ET FERMILLURES EN CARTON
LES BOUTELLES EN MÉTAL
LES BOÎTES
LES POTS
LES SACS ET SÉCHETS
LES FILMS

Communauté de Communes du Thouarsais
Pôle Techniques Sports Déchets
45 Rue de la République
79100 THOUARSAIS
www.thouarsais-communauté.com
05 49 66 68 69

TERROIRE
05 49 66 68 69
GASPARLAGE

ADENE
05 49 66 68 69
GASPARLAGE

CITEO
www.consignesdetri.fr

THOUARSAIS

BILAN DU TRI 2020

BRAVO ! POURSUIVONS NOS EFFORTS EN 2021.

2019 **24kg** PAR HABITANT PAR AN
2020 **45,3kg** PAR HABITANT PAR AN
+89% DE TRI SÉLECTIF

2019 **181,5kg** PAR HABITANT PAR AN
2020 **125kg** PAR HABITANT PAR AN
-31% D'ORDURES MÉNAGÈRES

Communauté de Communes du Thouarsais
Pôle Techniques Sports Déchets
45 Rue de la République
79100 THOUARSAIS
www.thouarsais-communauté.com
05 49 66 68 69

TERROIRE
05 49 66 68 69
GASPARLAGE

ADENE
05 49 66 68 69
GASPARLAGE

CITEO
www.consignesdetri.fr

THOUARSAIS

TRIONS ENSEMBLE !

CHEZ VOUS TOUS LES EMBALLAGES ET LES PAPIERS SE TRIENT

A TRIER LES EMBALLAGES

LES EMBALLAGES EN VERRE

LES PAPIERS

A JETER LES ORDURES MÉNAGÈRES

A DÉPOSER EN DÉCHÈTERIE

THOUARSAIS

TRIONS ENCORE MIEUX

LE BADGE APPARTIENT AU LOGEMENT

EMMENAGENT OU DÉMÉNAGEMENT PENSEZ À NOUS PRÉVENIR

AU 06 49 66 68 69

Communauté de Communes du Thouarsais
Pôle Techniques Sports Déchets
45 Rue de la République
79100 THOUARSAIS
www.thouarsais-communauté.com
05 49 66 68 69

TERROIRE
05 49 66 68 69
GASPARLAGE

ADENE
05 49 66 68 69
GASPARLAGE

CITEO
www.consignesdetri.fr

THOUARSAIS

THOUARSAIS ENSEMBLE !



Communauté de Communes du Thouarsais

Pôle Techniques, Sports et Déchets
46 rue de la Diligence - 79100 SAINTE VERGE

www.thouars-communaute.fr

 **05 49 66 68 69**

CITEO


eco-systèmes

écomobilier

 **THOUARSAIS**
COMMUNAUTÉ DE COMMUNES