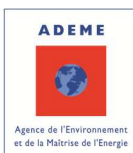


# PETIT GUIDE POUR UN COMPOSTAGE RÉUSSI !



# LES AVANTAGES DU COMPOSTAGE



## ÉCOLOGIQUE

- Améliore la santé des plantes.
- Augmente la production du potager.
- Protège vos plantes des parasites.
- Favorise la biodiversité : une faune utile pour notre jardin > hérisson, coccinelle, araignée...

## ÉCONOMIQUE

- Limite les arrosages dans le jardin.
- Économise l'achat de terreau, d'engrais et de produits phytosanitaires.
- Réduit de 30 % les déchets dans les poubelles.



UN COMPOSTEUR



## PRATIQUE

- Évite les trajets à la déchèterie.
- Élimine certaines mauvaises odeurs de la poubelle.



# POUR UN COMPOSTAGE RÉUSSI



PAGE

4

A chacun sa façon de faire



PAGE

5

Pour bien commencer



PAGE

6

Au menu



PAGE

7

La recette du chef



PAGE

8

Nos amies les bêtes



PAGE

10

Le paillage : pourquoi et comment ?



PAGE

12

Fabriquer son composteur

PAGE

13

Comment récupérer son compost ?

PAGE

14

Le vermi-compostage

PAGE

16

Comment bien utiliser son compost ?

PAGE

18

Mon compost a mauvaise mine : que faire ?

# À CHACUN SA FAÇON DE FAIRE

Chacun composte à sa façon pour s'adapter à son environnement, le principe reste le même : nourrir les micro-organismes du sol qui, en échange, vont composter.



## LE TAS

- Facile à faire.
- Demande peu d'entretien.
- Adapté à tous les terrains.
- Permet de gérer de gros volumes.



## LE COMPOSTEUR

- Facile à faire.
- Dégradation rapide.
- Plus esthétique.
- Adapté aux jardins, même réduits.



## LE VERMI-COMPOSTEUR

- Ne nécessite pas de jardin.
- Utilisable en intérieur ou sur balcon.
- Décomposition plus rapide.

- Dépendant des conditions climatiques (gel, sécheresse, pluie excessive,...).
- Dégradation des apports ralentie.
- Parfois envahissant : penser à bien le délimiter!

- Contenant limité.
- Demande un minimum de gestion.

- Production de compost plus limitée.
- Température supérieure à 15 °C.



# POUR BIEN COMMENCER



\*Voir page 13.



## Choisir le bon endroit

- 🍃 Pas trop loin de la maison pour y apporter les résidus de cuisine, dans une zone semi-ombragée sur un terrain plan.
- 🍃 La base du composteur doit toujours être en contact avec la terre.
- 🍂 Sur un terrain en pente, le compost sera trop sec.
- 🍂 Dans une cuvette, l'eau va s'accumuler et le compost va s'asphyxier.

# AU MENU



## NOURRITURE DIGESTE

### Produits azotés

Fruits, légumes, épluchures.  
Sachets de thé, marc de café avec filtre.  
Restes de repas.



### Produits carbonés

Essuie-tout blanc.  
Cartons (ex. : boîtes à œuf).  
Paille.  
Mauvaises herbes (sans graines).  
Feuilles mortes, petits branchages.  
Coquilles d'œufs (concassées).



## À CONSOMMER AVEC MODÉRATION

Pain dur.  
Sciure de bois non traitée.  
Cendres de bois.  
Pelures d'agrumes.  
Tonte fraîche de gazon.



## INDIGESTE, À ÉVITER!

Viande, os, poisson.  
Poussières.  
Balayures.  
Thuya et résineux.  
Rhubarbe.  
Coquilles (moules, noix...).  
Plantes malades.  
Terre, gravier, sable, cailloux.





# LA RECETTE DU CHEF

## INGRÉDIENTS

## CONSEILS

## ASTUCES

### Air

Brasser de temps en temps pour éviter le tassement: les micro-organismes doivent respirer!

Mettre des éléments grossiers pour permettre à l'air de circuler (brindilles, paille, feuilles mortes...).

### Eau

Les micro-organismes aiment l'eau mais attention, trop d'eau peut les noyer!

Les épluchures et les tontes fraîches apportent beaucoup d'eau.

Couvrir le tas en cas de fortes pluies.

### Nourriture

Le jardin et la cuisine produisent des résidus en quantité variée.

Penser à mettre en quantité égale des éléments azotés (humides): épluchures, marc de café... et carbonés (secs): papiers, cartons, feuilles mortes...

Plus c'est petit, plus ça se dégrade vite.

Les micro-organismes du sol aiment diversifier leur repas donc n'oubliez pas de varier vos apports.



**ATTENTION!** UN PESTICIDE POUR TUER LES MOUCHERONS OU LES ARAIGNÉES PEUT AUSSI TUER LES AUTRES ESPÈCES. OR, ELLES SONT INDISPENSABLES À LA FABRICATION DU COMPOST! IL FAUT DONC ÉVITER LES PRODUITS TRAITÉS; LES RÉSIDUS DE TRAITEMENT POURRAIENT SE RETROUVER DANS LE COMPOST.

# NOS AMIES LES BÊTES

Leur présence est indispensable. Sans elles, pas de décomposition! Elles peuvent aussi être de précieux indicateurs sur l'état de notre compost.



## LES VERS ROUGES

Champions du compost, leur présence en grand nombre assure une production rapide de compost. Il leur faut une humidité constante. La lumière et la chaleur les font fuir.



## LES CLOPORTES

Friands de bois mort, on les trouve souvent avec les feuilles mortes et les brindilles (matières carbonées); ces crustacés terrestres aiment la fraîcheur et l'ombre.



## LES DROSOPHILES

De nombreux moucheron affectionnent le compost.

Ils participent activement à la décomposition des apports. Un brassage et des ajouts de matières carbonées peuvent limiter leur présence en excès.



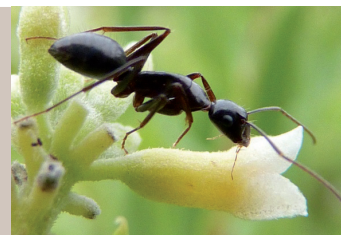
## LES COLLEMOLES

Leur petite taille les fait ressembler à des puces.  
Ils mangent les champignons et les végétaux en décomposition.



## LES FOURMIS

Une fourmilière dans le composteur, cela arrive lorsque celui-ci n'est pas assez humide et n'a pas été brassé depuis longtemps. **Un remède pour les faire fuir : le marc de café et un bon mélange d'apports secs et humides.**



## ARAIGNÉES / LITHOBIES

La présence de nombreuses espèces dans le compost attire aussi des prédateurs tels que les araignées ou les lithobies ; leur présence en nombre important indique **une bonne activité biologique.**



## LES BACTÉRIES ET LES CHAMPIGNONS

Ils ne sont pas visibles à l'œil nu mais **ils assurent à eux seuls la majeure partie du travail de transformation.** Les autres espèces font un « travail intermédiaire » pour réduire en morceaux ce qui est mis dans le composteur.





# LE PAILLAGE : POURQUOI ET COMMENT ?

Un composteur ou un petit tas ne peuvent pas toujours accueillir tout ce que produit le jardin. Pour réduire le volume des déchets, un broyeur peut être utile. Penser au prêt / location entre voisins !

## TONTES DE PELOUSE, TAILLES DE HAIES, FEUILLES MORTES : UNE RESSOURCE POUR LE JARDIN !

Ils peuvent servir en paillage, c'est-à-dire recouvrir des zones où la terre est nue :

Les multiples avantages du paillage :

- ☘ Limite l'installation d'herbes sauvages et évite l'utilisation de pesticides.
- ☘ Produit un humus favorisant la fertilité.
- ☘ Préserve et favorise la vie biologique du sol.
- ☘ Protège le sol des intempéries et aide à garder sa fraîcheur. Un paillage vaut plusieurs arrosages.
- ☘ Fournit un abri pour les insectes utiles au jardin, comme les œufs de coccinelle.
- ☘ Protège le sol et les plantes du froid.

Le paillage permet d'avoir une terre grumeleuse facile à travailler et fertile.



## Comment mettre en place un paillage ?

Avant de pailler, s'assurer qu'il n'y a aucune herbe indésirable, bien niveler la terre. Arroser copieusement après avoir paillé. Les paillis pauvres en azote (ex : copeaux de bois) donneront de très bons résultats seulement lors de la deuxième année. Pour obtenir un résultat immédiat, ajouter du compost sur le sol au préalable.





# FABRIQUER SON COMPOSTEUR







Nul besoin d'être menuisier pour réaliser un composteur.

Quelques notions de bricolage suffisent largement pour mener à bien cette réalisation.

## Matériel nécessaire

3 ou 5 palettes, grillage à maille fine de type grillage à poules, cavaliers (clous en forme de U), fil de fer, pince, marteau.

## Montage

-  Couper le grillage aux dimensions des palettes. Le fixer avec des cavaliers sur le côté qui servira d'intérieur au composteur.
-  Redresser les 3 premières palettes et les disposer en forme de U, utiliser du fil de fer pour les attacher entre elles. Pour plus de solidité, planter des piquets dans le sol, de chaque côté du U. Chacun sera cloué aux extrémités des palettes.
-  Deux palettes supplémentaires peuvent servir de porte et de toit.
-  Il est possible, avec plus de matériel, de prévoir un 2<sup>e</sup> compartiment pour le stockage du compost mûr ou en fin de maturation.





# COMMENT RÉCUPÉRER SON COMPOST ?

- ① Ouvrir complètement le composteur, et enlever avec une fourche les couches supérieures non décomposées. S'il faut peu de quantité, certains composteurs ont une trappe en bas qu'il suffit d'ouvrir pour retirer du compost.
- ② Récupérer du compost mûr.
- ③ Remettre les couches supérieures dans le composteur.

## Fonctionnement avec deux composteurs

- ① Lorsque le premier composteur est rempli, transférer le contenu dans le deuxième avec une fourche. Si le composteur est sec, penser à arroser abondamment tout en décompactant au maximum le contenu lors du transfert.
- ② Commencer à remplir à nouveau le premier composteur avec les résidus de cuisine et de jardin.
- ③ Récupérer du compost mûr dans le deuxième composteur quelques mois plus tard.



# COMPOSTER SANS JARDIN : C'EST POSSIBLE !

## LE VERMI-COMPOSTAGE



Le vermi-compostage permet en effet d'obtenir compost et engrais, même sans jardin !

- La technique est efficace et rapide : pas de retournement, peu d'arrosage, et un compost produit en seulement 3-4 mois.
- Les vers rouges digèrent les résidus de cuisine sans odeur, en occupant un minimum de place. Ils produisent ainsi, en petite quantité, un excellent compost et un engrais liquide naturel (à diluer au moins 10 fois) pour l'arrosage.
- Les vers adorent les fruits et les légumes, le marc de café (avec le filtre), les sachets de thé, les céréales, les pâtes, les coquilles d'œufs broyées... Pour un compost équilibré, il est important de rajouter des fibres (filtre à café, papier journaux, essuie-tout) entre les apports de cuisine.
- Le bac doit toujours être placé dans une pièce dont la température est supérieure à 15 °C.



### L'ASTUCE

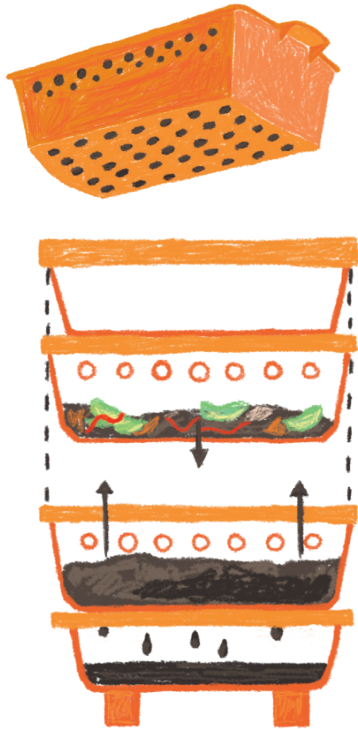
DE NOMBREUX SITES INTERNET PROPOSENT DES PLANS POUR CONSTRUIRE SON PROPRE VERMI-COMPOSTEUR À PARTIR DE SIMPLES CAISSES EN PLASTIQUES OPAQUES

### LE SAVIEZ-VOUS ?

UN VER PEUT, CHAQUE JOUR, CONSOMMER SON POIDS EN MATIÈRE ORGANIQUE



# FABRIQUER SON VERMI-COMPOSTEUR



## Il faut prévoir :

- Plusieurs étages : 1 au départ, puis ajout d'étages progressivement à mesure que les vers se multiplient (3 à 5 maximum).
- Les étages peuvent être de simples boîtes en plastique encastrables sans ouverture sur les côtés.
- Des trous à faire pour permettre aux vers de migrer vers la nourriture (et pour drainer les jus).
- Un couvercle pour fermer le dernier étage car les vers sont photosensibles.
- Une ouverture au fond (avec un récipient dessous) ou un robinet au fond, pour éviter que les jus s'accumulent.  
**Attention! Accumulation de jus = mauvaises odeurs et vers qui se noient.**
- Pour démarrer votre vermi-composteur, procurez-vous au moins 300 à 500 g de vers, par exemple dans un composteur déjà en activité ou un tas de fumier.

# COMMENT BIEN UTILISER SON COMPOST ?

Un compost jeune (contient beaucoup d'éléments grossiers) s'utilisera en surface en paillage de préférence en hiver.

Un compost mûr pourra être mélangé dans les premiers centimètres du sol.

Un compost mûr a l'aspect et la consistance d'un terreau meuble, presque noir et a une agréable odeur de terre de forêt.



## UTILISATION

## ASTUCE

→ Pour la pelouse

Répartir sur la surface  
0,5 cm après la 1<sup>re</sup> coupe.

Pour les sols légers, pauvres en matière organique, apporter du compost frais enfoui en surface.

→ Pour les plantes en pots

Mélanger 1/3 de compost et 2/3 de terre végétale.

Utiliser du compost bien mûr et assez fin. **Attention les plantes grasses n'aiment pas le compost!**

→ Pour les rosiers

1 à 3 kg/m<sup>2</sup> en hiver et au printemps.

→ Pour les fleurs

1 à 3 kg/m<sup>2</sup> par an.





## AU VERGER



→ À la plantation

4 à 6 kg/m<sup>2</sup>

Bien mélanger avec le sol de surface.

→ Tous les 2 -3 ans

1 à 2 kg/m<sup>2</sup>

Une couche inférieure à 1 cm sous l'envergure du feuillage.

**Attention : ne pas mélanger pour éviter d'abîmer les petites racines superficielles.**

## AU POTAGER



→ Pas d'apport

Arbustes  
provenant  
de pays sec

Ail

Chou de  
Bruxelles

Cresson

Échalote

Endive

Fève

Mâche

Navet

Oignon

Plantes  
aromatiques

Radis

Scarole

→ Apport moyen

(2 à 4 kg/m<sup>2</sup> par an)

Asperge

Bette

Betterave

Carotte

Chou rave

Haricot

Laitue

Persil

Pois

Rutabaga

→ Apport important

(4 à 8 kg/m<sup>2</sup> par an)

Artichaut

Aubergine

Céleri

Chou frisé

Chou-fleur

Concombre

Courge

Courgette

Épinard

Fraisier

Melon

Poireau

Poivron

Pomme  
de terre

Tomate



# MON COMPOST A MAUVAISE MINE : QUE FAIRE ?

SOLUTIONS FACILES ET RÉSULTATS RAPIDES

## DÉCOMPOSITION TROP LENTE ?

Compost sec, présence uniquement de mycélium (champignon) et de cloportes.

### Cause

Composteur trop exposé au soleil et/ou manque de produits humides et azotés. La faune du compost manque d'eau et ne peut plus travailler.

### Conseil

Ajouter des matières humides et azotées, mélanger, arroser.

Éventuellement, mettre le composteur plus à l'ombre.

## ODEURS FORTES

Jus noirs et nauséabonds qui s'échappent du composteur, le compost est tassé noir et très humide. Ou odeur « qui pique les yeux » quand on remue.

### Cause

Trop d'eau et de matières azotées, créant un tassement d'où un manque d'air créant une fermentation anaérobie.

### Conseil

Ajouter des matières sèches et carbonées grossières, remuer pour apporter de l'oxygène : l'effet est immédiat !

Dans certains cas, laisser en plus le composteur ouvert pour laisser s'évaporer une partie de l'eau.



## INVASION DE MOUCHES, MOUCHERONS ET ASTICOTS

Nuage d'insectes volant à l'ouverture du composteur.

### Cause

Ces insectes s'installent lorsque les conditions leur sont favorables, ils se développent dans les déchets azotés en décomposition situés en surface du compost. Les restes de poissons et viandes peuvent aussi les attirer.

### Conseil

Les mouches participent à la fabrication du compost mais si leur présence dérange, penser à **bien mélanger les produits humides et secs** à chaque apport. Une plus grande quantité de produits carbonés en surface limitera leur présence.

## BIBLIOGRAPHIE

« **Compost et Paillage au Jardin, recycler, fertiliser** »,  
Pepin Denis, Terre Vivante, 2007.

« **Compostons ! pour redonner sa fertilité à la terre** », Jean-  
Paul Collaert, éditions de Terran, 2008.

« **Le compost au jardin** », Krafft Von Heynitz, Terre vivante,  
1990.

### SITE INTERNET :

<http://www.reduisonsnosdechets.fr/particuliers/je-passe-laction/je-fais-du-compost>

[http://www.recyc-quebec.gouv.qc.ca/upload/publications/le\\_compostage\\_facilite.pdf](http://www.recyc-quebec.gouv.qc.ca/upload/publications/le_compostage_facilite.pdf)

<http://www.verslaterre.fr>

<http://www.compostcitoyen.com>

### POUR CONSTRUIRE SON COMPOSTEUR :

[http://www.aujardin.info/fiches/faire\\_composteur\\_plan.php](http://www.aujardin.info/fiches/faire_composteur_plan.php)

### DES INFORMATIONS SUR LE COMPOSTAGE EN DEUX-SEVRES :

<http://www.ideal79.com>



## Pour en savoir plus



Contactez le service déchets ménagers au  
**05 49 66 68 68**  
[moinsdedechets@thouars-communaute.fr](mailto:moinsdedechets@thouars-communaute.fr)

ou rendez vous sur facebook sur *Commuanuté de Communes*  
du Thouarsais

